

企業を育み地域をのぼすエリアネットワーク通信

さがみはら商工会議所 会報

SAGAMIHARA CHAMBER of
COMMERCE and INDUSTRY.

11

産業界の活力で新相模原を創出

会員とともに行動、変革、そして未来へ



<http://www.ssp21.or.jp>

2012年11月号 No.460



今月の主なNEWS

平成25年度 相模原市政に 関する 要望書提出

3p



- ① 相模原産の米粉でベーグルと食パンを製造販売「ベーぐるしょっぶ 米来(べえぐる)」 12p
- ② 欧米雑貨の輸入・販売&自社ブランド商品の開発「株式会社マキノトレーディング」 13p
- ③ 工業部会GETプロジェクト事業「スーパーコンピュータ「京」講演会開催」 7p
- ④ 相模原市青年工業経営研究会「フィリピン視察研修を実施」 14p
- ⑤ 平成25年度相模原市政に関する要望書を「加山市長(中央左)へ提出(中央右、河本会頭)」 3p
- ⑥ 近未来技術研究会タイ視察例会を実施 14p
- ⑦ 役員議員県外視察研修会で福島商工会議所を訪問(中央:あいざつする瀬谷俊雄福島商工会議所会頭) 4p

もくじ

さがみはら商工会議所 会報

No.460 2012年11月

会議所カレンダー

11月12日(月)~2013年1月10日(木)

★印の行事は今号会報に詳細が掲載されています。【 】内は掲載ページ。

- 3** インフォメーション
**平成25年度相模原市政に関する
要望書提出**
- 4** 第9回相模原お店大賞受賞店決定、
役員・議員県外視察会報告
- 5** 相模原市新卒未就職者等人材育成事業案内
- 6** **環境**
持続可能な環境共生都市『相模原』をめざして⑧
相模原市トライアル発注認定企業紹介 他
- 7** 建設業部会視察交流会報告、
工業部会GETプロジェクト事業講演会報告、
景気観測調査(平成24年度第2四半期：7月~9月)結果
- 9** 工業部会GETプロジェクト&金融保険業部会共催海外進出セミ
ナー開催案内、パソコン研修 他
- 11** **会員PRコーナー**
工房 SERA / (株)ライズ
- 12** **トップインタビュー**
~相模原産の米粉でベーグルと食パンを製造販売~
ベーグルのしょっぴ 米来(べえぐる) 坂元 智香 さん
- 13** **わが社のいち押し**
~欧米雑貨の輸入・販売&自社ブランド商品の開発~
(株)マキノトレーディング
- 14** **アクティブ5**
- 15** 近未来研、青年部、青工研、女性会、都産研
- 16** 欠員の1号議員決定、東林間ちよい呑みフェスティバル開催案内、
共済ガイド発行案内 他
- 18** はやぶさの故郷 潤水都市さがみはらフェスタ2012開催案内

----- 相談は無料です! 専門家への経営相談 -----

経営や複雑な税務・法律問題など専門的事項に関するご相談には、当
商工会議所の専門相談員(税理士・弁護士・中小企業診断士等)によ
る無料相談をご利用ください。

ご希望の際は、事前に☎(042-753-8135)にてご予約ください。

項 目(相談員)	相談日	内 容
経 営 (中小企業診断士)	申込時に調整	経営の諸問題(販売受注促進・経営合理化・IT 活用法等)
創業・経営革新 (中小企業診断士)	木曜日 (第5週除く)	事業計画の立て方、販路開拓方法等、創業・経営 革新についての相談
経営安定特別相談室 (中小企業診断士等)	申込時に調整	売上不振、取引先倒産等による経営悪化、事業の 見通しがつかない方のための相談指導
法 律 士 (弁 護 士)	金曜日 (第5週除く)	取引上のトラブル、債権回収、契約違反等
発 明 協 会 (発 明 協 会)	第2木曜日	実用新案、商標登録、特許出願手続き、侵害への 対応等の相談
許 可 書 (行 政 書 士)	隔月第3金曜日	会社・組合等の設立、建設業の入札参加資格、飲 食業等の許認可、契約書作成の相談
税 務 士 (税 理 士)	木曜日 (第5週除く)	法人税・所得税・消費税・相続税・贈与税等の税 務相談、記帳、決算指導
労 務 士 (社会保険労務士)	第2火曜日	就業規則の整備、労働契約に関する問題、各種助 成金についての相談等、労務問題全般
M & A (専任アドバイザー)	申込時に調整	事業継承型M&Aを中心とした相談 ※経営者の方の相談に限ります
受 発 注 (産業振興センター)	第2・4水曜日	製造業を中心とした新たな受注・発注先企業につ いての相談、受発注取引の適正化に関する相談

12日(月)	平成24年度 部会長会議・懇親会 ★【P16】東林間ちよい呑みフェスティバル(〜13日)
13日(火)	労務相談 時間：13:00~16:00 場所：本所
14日(水)	相模原市公共交通網の整備を促進する会 要望活動 都市産業研究会 11月度役員会・定例会 受発注相談 時間：13:00~16:00 場所：本所
15日(木)	年末事業資金 金融個別相談 商業部会 11月定例会 税務相談 時間：13:00~16:00 場所：本所 創業・経営革新相談 時間：10:00~16:00 場所：南支所
16日(金)	正副会頭会議 優良従業員等表彰式・記念講演会 青年部 全国会長研修会(〜17日) 法律相談 時間：13:30~16:00 場所：本所
18日(日)	第132回日商簿記検定試験
11月 19日(月)	女性会 40周年記念事業 神奈川県中小企業総決起大会
22日(木)	工業部会 東京ガス・エネルギーソリューション総合展 視察研修会 相模原市青年工業経営研究会 世界に誇る技術視察例会 税務相談 時間：13:00~16:00 場所：本所 創業・経営革新相談 時間：10:00~16:00 場所：南支所
23日(金)	第36回相模原市珠算競技大会
24日(土)	★【P18】はやぶさの故郷 潤水都市さがみはらフェスタ 2012(〜25日) 銀河連邦等物産商談会(〜25日)
25日(日)	福祉住環境コーディネーター検定試験
27日(火)	受発注相談 神奈川県優良小売店舗表彰式 青年部 10月度をぐり会議
28日(水)	広域ビジネス交流会(八王子・町田・相模原) 相模原市青年工業経営研究会 海外視察例会第2部 受発注相談 時間：13:00~16:00 場所：本所

2日(日)	カラーコーディネーター検定試験
3日(月)	★【P9】工業部会・金融保険業部会合同「海外進出セミナー」
4日(火)	首都圏(さいたま・千葉・横浜・川崎・東京・相模原) 商工会議所連携によるビジネス交流会
7日(金)	正副会頭会議・運営委員会合同会議 常議員会・市長副市長と正副会頭懇談会
8日(土)	相模原市青年工業経営研究会 体力推進例会
9日(日)	ビジネス実務法務検定試験
11日(火)	神奈川県商工会議所女性会連合会 理事会・講演会
12日(水)	都市産業研究会 12月度役員会・定例会
16日(日)	環境社会eco検定試験
17日(月)	日商簿記・販売士・珠算検定試験申込開始
23日(日)	第1回相模原はやぶさリレーマラソン
28日(金)	仕事納め

1月 4日(金)	仕事始め
10日(木)	正副会頭会議・運営委員会合同会議 新年賀詞交歓会

※12月及び1月の経営相談日については、お問い合わせ下さい。

産業の
地域振興
から

平成
25年度

相模原市政に関する要望書を提出

当商工会議所では10月17日、加山市長を訪問し、地域産業振興の観点から、平成25年度の相模原市政に対して要望書を提出しました。要望内容の骨子は次のとおりです。

※詳細は当商工会議所ホームページから確認ください。HPトップ→情報→提言・要望活動(24年度)

URL <http://www.ssp21.or.jp/>

●小規模事業者経営改善資金(マル経資金)に対する利子補給の継続について

市では金融面の支援として、マル経資金利用者への利子補給を講じていただいておりますが、平成25年3月に終了します。こうした中、平成25年3月末に中小企業金融円滑化法の最終延長期限を迎え、さらに消費税法の改正が予定されますので、小規模事業者に有効な金融支援策であるマル経資金の利子補給の継続を図られたい。

●市内企業の優先発注並びに公契約条例の運用等について

市契約課はじめ各担当課の発注案件について、市内企業優先発注が浸透するとともに、市の指定管理者や補助金等を受けている機関等の案件につきましても、市内業者が優先されるよう図られたい。なお、公契約条例については、事業者等の意見を聴取し、よりよい制度運用に取り組まれたい。

●(仮称)相模原市地球温暖化対策推進条例等について

同条例では、国・県の計画書制度に該当しない中小・小規模事業者に対し、任意の計画書制度を設け、取り組みに対するインセンティブの付与を検討されていると伺っていますので、よ

●企業の省エネルギー・節電対策への更なる支援について

事業者への10万円を限度とする「蓄電器等購入助成金」制度を設けて頂くとともに、今年度はLEDなどの照明設備や空調機まで対象を拡大して頂いておりますが、事業者用太陽光発電の設置には多額の費用がかかりますので、100万円まで限度額を引き上げるなど、制度の拡充等を図られたい。

●橋本・相模原地区の広域交流拠点の整備の推進について

橋本駅・相模原駅を中心とした広域交流拠点の形成については、当所のリニア新相模原駅周辺地区「産業振興まちづくり」に関する提言書を参考にさせていただき、今後も産業界の意見などを聞きながら、整備計画等を策定されたい。

●シティセールスの更なる推進について

都市のイメージや知名度を高め、都市の活性化を図られるような観光や文化の更なる振興など、本市のシティセールスにつながる取り組みを、より一層推進されたい。

●広域交通ネットワーク形成について

(1) さがみ縦貫道路の整備促進及びアクセス道路の早期整備について

広域的な交流連携や産業経済活動の弾みとなる、さがみ縦貫道路の早期整備について、国や関係機関への働きかけを進められたい。また、相模原愛川インターチェンジ及び相模原インターチェンジへのアクセス道路についても、さがみ縦貫道路と一体となった早期整備を進められたい。

(2) リニア中央新幹線の早期着工について

2027年に開業を目指す東京・名古屋間のリニア中央新幹線に大きな期待が寄せられていることから、環境影響評価や、全国新幹線鉄道整備法に基づく「工事実施計画」の申請・認可などが着実に進められ、早期着工が図られるよう、引き続き関係機関への働きかけを進められたい。

(3) 小田急多摩線の市内延伸の早期事業化の実現について

早期の事業化に向けては、関係機関の合意形成が重要であることから、市においても、関係する行政及び鉄道事業者等への事業促進に向け、一層の取り組みを進められたい。また、田名、愛川、厚木方面への延伸については、新たな広域公共交通網の実現と、上溝以西の工業団地などの拡充強化による産業振興の観点から、国の計画に位置づけられるよう関係機関への働きかけを進められたい。

(4) 相模線複線化の早期実現について

複線化が実現すれば、運行本数や輸送人員の増加、そしてリニア中央新幹線や東海道新幹線

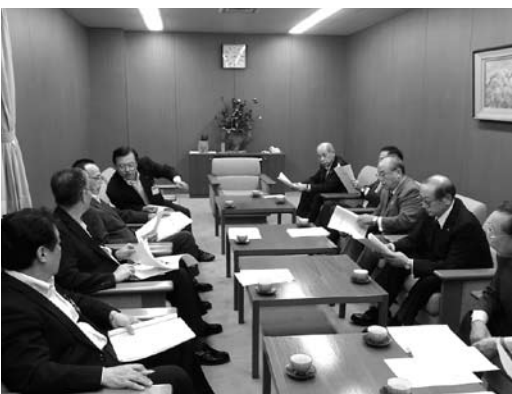
新駅との相乗効果による経済波及効果にも期待できることから、相模線複線化が早期に実現するよう、関係機関への働きかけを進められたい。

(5) 新交通システムの早期事業化の実現について

速達性、定時性を備え信頼性、利便性が高く産業振興や、住民生活、環境、安全などの向上につながる公共交通網であることから、早期実現に向けてさらなる取り組みを進められたい。また、想定されるルートと駅位置については、現在、想定している沿線及び周辺の工業団地、さらには計画されている工業団地等の産業振興が図られるよう配慮されたい。

●地域産業振興事業補助金の十分な予算の確保について

経営改善普及事業並びに産業振興事業などが積極的かつ継続的に推進できるよう、補助金の支給基準の見直しも含め、増額について特段の措置を講じられたい。



加山市長(左3人目)と懇談する河本会頭(右3人目)

第9回 相模原お店大賞

受賞店決定!

投票総数 5,077票
 たくさんの投票ありがとうございました!

相模原お店大賞実行委員会では、個性的で魅力ある店づくりを行い、消費者の皆様へ支持されている市内のお店を表彰する相模原お店大賞を実施しております。

第9回目を迎えた今回も「飲食部門」「小売・サービス部門」の2部門で募集を行った結果、5,077票の投票をいただきました。投票上位店の中から厳正な審査を経て、10月31日に開催した選考委員会において、計8店の受賞店を決定いたしました。受賞店は、下記のとおりです。詳しくは会報市民版(12/1発行)でご紹介いたします。

(順不同)

飲食部門	■ china dining 炒麵 (ツォーメン)	中華料理	中央区千代田5-4-14
	■ 中国料理 昌龍飯店	中華料理	南区相模大野5-28-13
	■ 鳥忠さがみの亭 橋本店	鳥料理、居酒屋	緑区橋本3-27-10
	■ 麺屋 鼎 (かなえ)	ラーメン	南区相模大野3-9-3
小売・サービス部門	■ 伊勢元酒店	酒屋	南区若松3-27-1
	■ からあげ専門店 すごいっ手羽	から揚げ	南区相模大野5-27-3
	■ パティスリースーリール	洋菓子	中央区富士見4-11-11
	■ パティスリーパリス	洋菓子	南区相模大野6-4-4



説明を受ける河本会頭（手前中央）他役員議員

**福島商工会議所を訪問し
 大震災・原発事故後の現状を研修**

役員議員県外視察研修会

当商工会議所では9月26・27日、役員議員県外視察研修会を実施し、河本洋次会頭はじめ26名が参加しました。

本年度は、東日本大震災・原発事故から1年半が経過した福島県の現状と産業振興について研修しました。訪問先である福島商工会議所では、瀬合俊雄会頭あいさつの後、山田義夫専務理事が震災直後から今日までの取り組み状況等について説明され、特に、「福島県は原発事故の放射能による風評被害等により、他の被災県とは復旧・復興の面で遅れている」などの説明がありました。河本会頭は、当商工会議所では今後も、被災地への継続的な支援に取り組むことなどを説明するとともに、相互の交流を図りました。

SAGAMIHARA SAGAMIHARA

ナイスガイド **子育てガイド**

ナイスガイド+子育てガイド
広告協賛募集中!!

「電子ブック」化で、広告ページへのリンクが可能に!

広告掲載による
メリットがUP!

Link

記録されているURLには
 リンク設定が可能

お問合せ TEL.042-776-6100 FAX.042-776-5656
<http://www.soin.or.jp/> 相模原市印刷広告協同組合 検索

SOIN
 相模原市印刷広告協同組合

広告掲載者様には自社ホームページのアクセス数増加
 広告効果の拡大が期待できます。



相模原市委託事業

本事業は、株式会社パソナが相模原市より受託して行っています。

若手人材の採用を「お考え」の企業様へ

相模原市 新卒未就職者等 人材育成事業

やる気ある若者と出える相模原市主催の採用プログラムです



この度、相模原市において「新卒未就職者等人材育成事業」を実施します。本事業は、相模原市内の企業様への就職を希望する若者を中心とした求職者に約1ヶ月間、ビジネスマナー研修・PCスキル研修・ビジネススキル研修などを実施し汎用性のある社会人としての基礎力および自立的・自発的に行動できる実践力を身に付けた人材を育成します。研修後、就業実習として最長3ヶ月間相模原市内の企業様のもとで実際に就業体験を積むとともに直接雇用へつなげることを目的とした事業です。相模原市の活性化と、求職者の雇用創出につながる本事業の趣旨にご賛同いただき就業実習生の受入れを行っていただける企業様を募集しております。

● 受け入れていただくメリット

1 若手人材を確保できます

ビジネスマナーやPCスキルといった社会人に必要なスキルを、パソナで約1ヶ月間研修を受講した若手人材を確保できます。

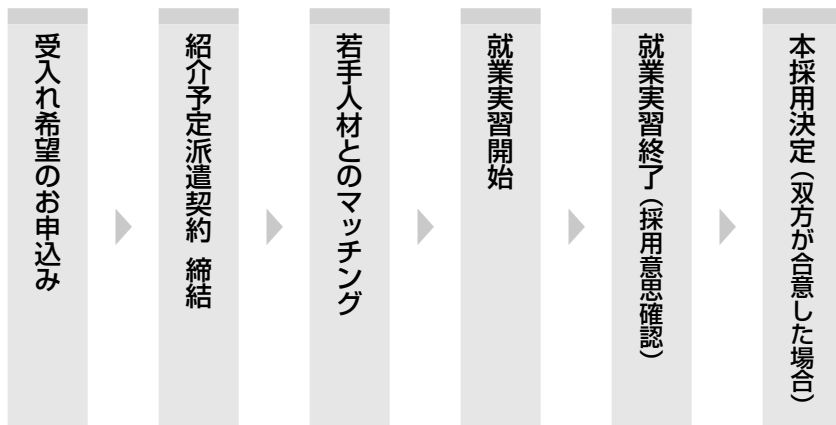
採用コスト・時間を削減できます

募集費用の削減、選考などに貴社の社員が割かれる時間など目に見えない間接コストの削減が可能です。

採用ミスマッチを防ぐことができます

就業実習中に、就業意欲や業務適性、業務スキルの習熟度を確認することができ、入社後の社員定着率向上につながります。

● 就業実習受入れの流れ



就業実習受入期間中の派遣料金および、正社員登用時の紹介手数料は一切発生いたしません。

- 就業実習期間：平成24年11月1日～平成25年1月31日（最長3ヶ月間）
- 受入対象企業：相模原市新卒未就職者等人材育成事業の主旨をご理解いただいた企業様
- 契約形態：受入れ先企業様と株式会社パソナにて紹介予定派遣契約を締結いたします。

【お問合せ先】

相模原市新卒未就職者等人材育成事業 事務局（株式会社パソナ内）
神奈川県相模原市中央区相模原4-3-17 相模原TOBビル3F

☎ 042-768-7853

※当事業は技能・ノウハウ等の習得を目指すものです。非正規社員、アルバイト等の代替ではありませんのでご注意ください。※マッチング定員に達し次第、受付終了となります。

持続可能な環境共生都市

「相模原」をめざして

第8回

「お米を食べて、防ごう地球温暖化」

近年すいぶん都市化が進んだ相模原市ですが、相模川の近くではまだまだたくさん田んぼが見られます。少し前まで黄金色に輝いていた稲穂はきれいに刈り取られていますが、今はのびのびと太陽の光を受けて、来春のためにエネルギーを蓄えて出番を待っているかのようです。しかしまわりを見渡すと、耕作されずに放棄された田んぼも目立つようになりました。後継者不足でしょうか、お米の消費が減っているからなのでしょうか？

田んぼや畑は、作物を作るだけでなく、多くの生き物たちの生きる場であり、水を蓄え、気温を下げてくれる、環境的にも大切な場所です。田んぼが減ってしまうのもとても残念です。

さて、フードマイレージという言葉をご存じでしょうか。食糧 (food) の輸送距離 (mileage) という意味で、食糧を輸送するときに排出されるCO₂の量を表したものです。実は日本はフードマイレージが世界一高い国です。

日本の食糧自給率は40%足らずで、多くの食品を海外からの輸入に頼っています。食卓には欠かせない味噌や醤油を作るための大豆、うどんやパンを作る小麦のほとんどは海外で作られたもので、輸入小麦で作られた食パン1斤のフードマイレージに

よるCO₂の排出量は1.5kg。これは、ガソリン0.65ℓ、電気4kWhのCO₂の排出量に相当します。私たちが、海外の食品を安易に選ぶことは、日本の農業の衰退を招くだけでなく、地球温暖化を進行させる行動でもあるのです。

毎日のくらしのなかで、国内でとれるお米や魚、地元でとれた野菜を食べること、「食べたいもの」ではなく「とれたもの(旬のもの)」を食べること、なるべく農業を減らしたもので有機で作られた作物を食べることが、地球環境を守ることにつながります。

今年はおいしいお米をたくさん食べてくださいね。

相模原市立環境情報センター
http://www.eic-sagamihara.jp

環境講座のご案内

「食の安全を脅かす有害化学物質を学ぼう」

安全な食べ物を口にしたいというのは、誰しもの願いだと思います。しかし、私たちは知らぬ間に遺伝子組み換え食品や残留農薬が付着した食品を口にしている可能性があります。これらの現状と問題点を、食料問題の観点から学びます。

講師 天笠 啓祐氏
(ジャーナリスト、市民バイオテクノロジー情報室代表)
日時 12月2日(日) 午後1時30分～4時
場所 相模原市立環境情報センター 学習室
定員 80名 参加費無料 事前にお申込みください

相模原市立環境情報センター
☎ 042-769-9248 Eメール kankyo@eic-sagamihara.jp

相模原商工会議所電力使用量

10月電力使用量 17,535kwh (昨年同期14,526kwh)

当商工会議所ではエコアクション21を認証取得しております

相模原市トライアル発注認定制度

認定会員企業紹介

(第14回)

Ronkジャパン 株式会社

■認定製品

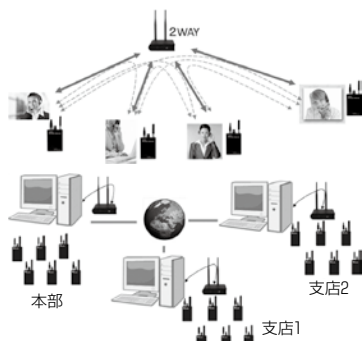
デジタルワイヤレスインターカムシステム

■製品の概要

2.4GHzのISMバンドを利用して、複数者半径約100メートル範囲内、双方向同時通話システムです。1ステージ、6人同時双方向通話、ステージ拡張により、通話距離や同時通話人数を増やすことができます。日本初の遠隔デジタルインターカムシステムです。業務連絡として最適なシステムです。NHK、新日鉄、HP、大塚商会など大手企業へ納入実績があります。病院の手術室内にも、採用実績があります。

■価格(参考)

40万円(4人同時通話システム)



PCでskypeソフトウェアを利用し、グループ間通話を実現

- 用途
・業務連絡
- 販売実績
多数の大手企業納入実績があり、現在、1000PCS以上の出荷実績があります。
- 会社・事業概要
デジタル無線機器を中心とした製品の開発、製造、販売

所在地 緑区西橋本5-4-21 S I C
1-1-319
代表者 高山 健
☎ 042-1770-9858
URL http://www.ronk-jp.com

新開発 家庭のお風呂で温泉治療!!

厚生省許可医薬品

【効能】 神経痛・リュウマチ・月経痛・冷性切傷・痛風・産前産後・打撲・捻挫
湿疹・凍症・皮膚亀裂・神経衰弱

お祝い引出物 受付時間 AM10:00～PM6:00

御葬儀即返し引出物 (フリーダイヤル)

電話1本で訪問させていただきます。

0120-867-749

相模物産株式会社 相模原市中央区上溝1878(全農ミート前)
TEL 042(755)3521(代)

最新鋭の技術を視察

建設業部会・視察交流会

当商工会議所建設業部会（谷津弘部会長）では10月11日、視察交流会を開催し、30名が参加しました。

今回は、世界最大の完全埋設式地下タンクを有する東京ガス（株）扇島工場とマイホーム発電による省エネで快適な暮らしを提案する東京ガス横浜シヨールーム等を視察しました。その後、（株）アーキテクト・アソシエイツ・ヨコハマ代表取締役平山正義氏より、みなとみらいのまちづくりについて、海上から解説を受けるなど内容の濃い視察交流会となりました。

東京ガス（株）扇島工場では、工場の概要説

工業部会 GETプロジェクト

スーパー「京」開発秘話

～世界最高性能への挑戦～

工業部会新成長ビジネスGETプロジェクト（松岡康彦委員長）では10月19日、スーパーコンピュータ「京」についての講演会を市立産業会館で開催し、25名が参加しました。（写真＝表紙）

講師として富士通株式会社 テクニカルコンピュータインテグレーション事業本部 計算科学ソリューション統括部マネージャー 松本孝之氏をお招きし、スーパーコンピュータ「京」の開発秘話についてご講演いただきました。松本氏から「スーパー

明と映像視聴に続き、液化天然ガスを使った実験や建設中の地下タンクの建設現場を見学し、液化天然ガスはクリーンで安全性が高いエネルギーであることを確認しました。東京ガス横浜シヨールームでは、マイホーム発電やガス温水床暖房などの説明を受け、機器に触れながら体感しました。



鶴見つばさ橋と参加者

視察後は、屋形船で交流会を開催。秋の横浜港の風情を感じながら、活発な情報交換が行われ、有意義な視察交流会となりました。

ーコンピュータによるシミュレーションは、最先端の研究開発のみならず、企業におけるモノづくりなど、豊かで安全な社会の実現になくてはならない技術となっています。理化学研究所と富士通株式会社が共同開発したスーパーコンピュータ『京』は、2011年6月と11月の二期連続で世界一の性能を達成し、本年秋季から供用開始されます。しかし、その開発は必ずしも平坦なものではなく、数々のトラブルを乗り越え、世界No.1のスーパーコンピュータ『京』の開発に成功し、日本の技術力の高さを世界に示すことが出来ました」と力強い説明がありました。普段では聴くことの出来ない熱気にあふれた講演会となりました。

景気観測調査結果 平成24年度第2四半期(平成24年7月～9月)

全産業DI値は前回と変わらずも製造業は3期連続の悪化

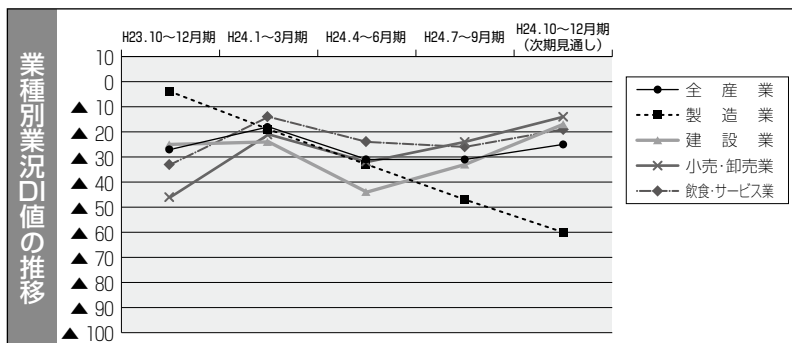
今回の全産業総合DI値は、前回調査時（平成24年4月～6月期）と同様の▲31となりました。

しかしながら業種ごとではばらつきのある結果となり、建設業は11ポイント改善（前回▲44）、小売・卸売業は8ポイント改善（前回▲32）した一方で、飲食・サービス業は2ポイント悪化（前回▲24）、製造業では14ポイント悪化（前回▲33）の3期連続の悪化となりました。

次期見通しについては、製造業のみ今期よりさらに悪化する見通し。その他の業種については改善される見通しです。

調査結果詳細については当商工会議所ホームページ「会議所トピックス」よりご確認ください。

	今期業況	次期見通し業況
製造業	▲47	▲60
建設業	▲33	▲17
小売業 卸売業	▲24	▲14
飲食業 サービス業	▲26	▲19
全産業	▲31	▲25



調査期間 平成24年9月14日～平成24年10月15日
調査対象 当所会員中小企業300社（業種別に無作為抽出）

《景気観測調査》
前年度同時期との業況を比較し、「良い／悪い」などの指標を数値化し景気動向を調査。「良い」の回答数の割合から「悪い」の回答数の割合を引いて算出した数値（DI値）を用いる。

業況天気図凡例

晴れ	薄曇り	小雨	雨
DI値30～11	DI値10～▲10	DI値▲11～▲30	DI値▲31以下

今回ご協力いただきました会員企業の皆様には厚くお礼申し上げます。
本調査は四半期ごとに実施しておりますので、調査票が郵送された際にはぜひご協力下さいますようお願い申し上げます。

役に立つ事業継続計画(BCP)の作り方⑧

～大規模地震などの緊急事態に備える～

(株)浜銀総合研究所 江嶋 哲也

●事業継続計画の教育

策定した事業継続計画の内容や緊急事態が発生時の対応方法などを教育します。事業継続計画、前月号で検討した文書化された手順(例えば安否確認手順、備蓄品管理手順などを記した手順書)の内容を、関係する従業員全てに説明します。

●初動対応方法の周知

初動対応方法の周知には、図表1にあるような項目を記載した、「従業員携帯カード」が役立ちます。蛇腹折りをして名刺サイズにすると、ある程度の分量の内容を記載できるとともに、常に持ち歩くことができます。

図表1 従業員携帯カードの記載項目例

<ul style="list-style-type: none"> 氏名、所属 安全確保の方法 避難場所(一時、広域) 安否連絡方法 (例:災害伝言ダイヤルの利用方法) 緊急事態発生時の役割 緊急連絡先リスト 日頃の心構え 	など
---	----

●訓練・演習の実施

緊急事態の発生時、効果的に対応できるように、「緊急事態を想定した訓練・演習の実施」をします。前月号で検討した対応策

の手順書を見なくても、的確な意思決定ができるようにします。

教育を受けただけでは実際に行動できるかどうかわかりません。避難訓練のように、定まった手順どおりに実際に避難をします。また、緊急事態発生時のキーパーソンになる経営者、各部門責任者などが出席して、自らの役割や手順を確認する読み合わせを行います。事業継続計画や手順書に定めた手順で本当に有効に対応できるのか確かめます。あわせて文書自体に想定漏れや誤った記載がないかなども確認をします。

そのほか、図表2にあるような訓練や演習を検討、実施します。

図表2 訓練・演習の例

<p>★安全を確保する訓練</p> <ul style="list-style-type: none"> 避難訓練、初期消火訓練 安否確認訓練 <p>★事業・業務継続のための訓練</p> <ul style="list-style-type: none"> 自家発電への切替訓練 情報システムのバックアップデータの復旧訓練 (情報システム停止時の)手作業での実施訓練 <p>★事業・業務継続のための演習</p> <ul style="list-style-type: none"> 手順書の読み合わせ 	など
--	----

なお、事業継続計画の中には、以上のような教育や訓練の内容、実施頻度、実施時期、対象者などを決めておきます。

●事業継続計画の見直し・維持

策定した事業継続計画が引き続き適切なものであるようにするため、定期的に「事業継続計画の見直し・維持」をします。訓練や演習の結果などをもとに、手順の見直

しをするとともに、文書が最新の状態を表すように点検、管理をします。

例えば、従業員連絡先リストに新入社員を掲載していなければ、緊急事態発生時の安否確認に支障が出るかもしれません。常にリストが最新の状態、利用可能な状態になっているかどうか、定期的に確認します。また、事業継続計画書を作成時と提供する製品やサービスの重要度が変化し、優先的に復旧または継続すべきものが変わっているかもしれません。その場合、既存の事業継続計画でよいか、変更すべき手順がないかを見直します。結果を事業継続方針や具体的な対策、文書化した手順、訓練・演習の内容に反映します。

事業継続計画の中で、実施する点検や見直しの項目や内容、実施頻度、実施時期などを決めておきます。

図表3 点検・見直しの例

<p>★点検</p> <ul style="list-style-type: none"> 避難経路の安全性の確認 備蓄品の保管期限の確認 連絡先リストの更新の確認 教育訓練の実施の確認 日常管理活動の実施の確認(データバックアップなど) <p>★見直し</p> <ul style="list-style-type: none"> 重要な事業に変化はないか マニュアルの変更の必要性 目標復旧時間変更の必要性 	など
---	----

プロフィール

神奈川県内の中小企業に対するBCPや防災マニュアルの作成支援のほか、神奈川県などの自治体によるBCPに関する調査やBCP作成ガイドの作成にも携わる。

資格取得で心の解放
—安全を支える資格—

日立建機教習センター神奈川教習所
神奈川労働局長登録教習機関

※技能講習 フォークリフト・クレーン他
※特別教育 ※安全教育

土・日 もあります

助成金の活用が出来ます
建設教育訓練助成金
教育訓練給付金

〒252-0206 相模原市中央区淵野辺2-5-8
TEL 730-6716 FAX 730-6717

従業員が安心して働く為の資格です

相模原市 峰山霊園 **墓石注文受付中**
地元だからできる信頼と完全なアフターサービス

全優匠 全優石認定
全相模原市石材店 全国優良石材店
外柵、石塔などの建築に関する保証の「保証書」を発行します。

霊園総合案内センター
Tel 042-747-5154

神奈川石材株式会社
本社 〒252-0324 神奈川県相模原市南区相武台1-25-7
ホームページアドレス: http://www.kanagawa-sekizai.co.jp

0120-00-1514 電話受付時間
午前9時～午後5時・火曜定休

相模原のお店・企業版 「インターネット活用術」

⑧

有限会社「コウチャ」 代表取締役 藤田 実

■アクセス解析をしていますか？

サイト（ホームページ）へのアクセスを増やすためには、お客様が必要とする内容をわかりやすく記述し、サイトにたどり着きやすくなるよう工夫する必要があります。また、サイトを知ってもらうためのプロモーション活動も必要です。その指標となるのがアクセス解析です。解析結果から現在のホームページの問題点や過不足を予測し、修正していくのに役立ちます。また、アクセス解析を理解することで自分の力でサイトの改善を行えるようになります。

■アクセス解析とは？

アクセス解析とは、どれくらいのアクセスがあるのかの推移や流入元はどこか、どのようなキーワードで検索されたのかといった記録を分析することです。かなり前に流行った総アクセス数をページに表示するアクセスカウンタは、累積表示数しかわからないためアクセス解析とは言えません。特に企業サイトでは、ほとんどメトリックは無く設置しない方が良くと言えます。

■アクセス解析を見るには？

一般的なレンタルサーバーには、シンプルでアクセス解析ツールがあらかじめ

組み込まれています。WebalizerやAWStatsといったツールが利用されているケースが多いようです。これらのツールでもサイト全体の傾向をある程度把握することは可能です。本格的な分析には向きませんが、設定の間も費用もかからずデータも見やすいため、まだ見たことがないという方はぜひ確認してみてください。

■アクセス解析で何を見るか

まず、訪問数、ページ毎の表示数、リンク元、検索キーワードを確認します。どのページがよく見られているのか、流入元や検索キーワードなどサイトに来ている理由は何かといった分析が可能です。訪問数は一度見ただけではあまり意味がありません。サイトの更新や誘導施策によりどのような効果があったかといった分析に利用します。検索キーワードは、検索でたどり着いて欲しいキーワードと一致しているかどうかや思わぬキーワードでたどり着いているケースはあるかといった判断が可能です。各項目については、引き続き次回以降も紹介していきますと考えています。

■より詳細な解析を行うには

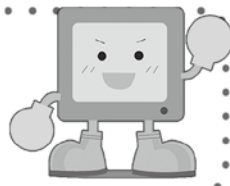
Google Analyticsが無償で提供しているGoogle Analyticsは、大変高機能で詳細な分析が可能でツールです。あらかじめ設定が必要で、多機能なため最初はわかりにくいかも知れませんが、入門書も多く出版されています。こちらについても、今後もう少し詳細をご紹介できればと思います。

相模原市立産業会館 パソコン研修 夜間 オーダーメイドパソコン研修!

「こんな研修して欲しい」ご相談ください!!

・【よくあるご要望はこちら!】

- ①会社の都合のいい日で研修をしたい!
- ②会社の業務で主に使う部分だけを集中的に教えてほしい!
- ③入社前の社員にエクセル・ワードの基本的な操作は覚えてほしい!
- ④予算内・短時間・しかも効率のいい研修をしてほしい!



【オーダーメイド研修とは?】
日中レギュラー開催している豊富なパソコン講座をベースにした、貴社オリジナルのパソコン講座をカスタマイズ。豊富な経験と知識を持つ講師がみなさまのご要望に合う研修と一緒に考え、作ります。詳細はお電話にて、お問い合わせください。

無料体験好評実施中!

詳しくはお電話でお問い合わせください。

相模原市立産業会館

お問合せ(講師行) : 042-707-8780 (平日 10:00~17:00)

お申込み(受付行) : 042-753-8133 (平日 10:00~17:00)

所在地: 中央区中央3-12-1

HP: www.sankai06.jp

見学・個別説明会は随時受付中!

相模原商工会議所 工業部会新成長ビジネスGETプロジェクト&金融保険業部会 共催 経営セミナー

今、中国進出を考える! ~中国展開の成功・失敗事例と現状~

近年、売上・シェアの拡大、製造コストの削減等の経営課題に対応するため、海外進出が加速しています。優れた技術、製品、サービスを保有している地域中小企業が海外展開することは、ビジネスチャンスをつかむ好機となる一方で、撤退を余儀なくされる企業が増加しているという厳しい現状もあります。

こうした動向を踏まえて本セミナーでは、上海駐在経験のある講師が、中国に進出した日系企業の成功・失敗事例について、具体的に解説。海外展開において共通のポイントを紹介するため、他国で展開予定の企業の方も必聴です。中国での反日デモ等による影響についても、現状をお伝えいたします。

■日時: 12月3日(月) 17時00分~18時30分

■会場: 相模原市立産業会館 4F 国際商談室

■講師: 津島 峰明氏

(株式会社浜銀総合研究所 海外ビジネス支援部 担当部長)

1983年 横浜銀行入行

2005年~2008年 香港駐在員事務所所長

2009年~2012年 上海支店支店長

2012年8月から現職

■受講料: 無料

■申込・お問い合わせ: 経営支援課 ☎ 042-753-8135

高橋進の経済ナビ

緊迫する日中、日韓関係

— 東アジアの発展を阻害する恐れ —

日本総合研究所 理事長 高橋 進

領土問題を巡って日韓、日中関係が緊迫している。竹島問題がクローズアップされた背景として、韓国大統領の任期切れを控

えた内政事情が指摘されている。また、尖閣問題をきっかけに反日感情が激化している中国については、所得格差の拡大などで高まる国内の不満を愛国・反日教育でガス抜きしようとする中国の政治姿勢が指摘されている。一方、日本側の事情としては、混乱を極める政治情勢や日米関係の弱体化が他国につけ入る隙を与えたといわれている。

確かに、こうした各国の政治情勢が外交に影を落としていることは間違いない。ただし、経済面での構造変化も無視できない要因である。中国や韓国の著しい経済発展の一方で、日本は20年以上にわたって経済停滞が続く、この結果、東アジアにおける経済面でのパワーバランスが大きく変化している。日中関係をみると、今や経済規模で中国が日本を抜き、中国経済の日本経済への影響度も日に日に大きくなっている。足元の日本の輸出不振も中国経済のスロウダウンが主因である。日韓関係は、日本の

輸出超過が続いているが、日本の家電メーカーの衰退ぶりとは対照的に、韓国企業の躍進が目立つ。韓国や中国の企業は、かつては日本に依存し協力を仰いできたもの、今や日本を追い上げ日本を脅かす存在になっている。こうしたもとで、日本は恐れるに足らずという感情が芽生えても何の不思議もない。その上で政治・経済のパワーバランスの構造変化に着目すると、今回の領土問題は偶発的、一過性のもとの楽観視するわけにはいかなくなる。

東アジアのパワーバランスは変化しているものの、同時に日中韓の経済関係は緊密さを増している。躍進する韓国企業を支えているのは、日本の部品や素材メーカーと言っても過言ではない。これを反映して、日本企業の対韓直接投資も大幅に増加している。また、日本企業にとって中国は最優先の販売市場であり、生産基地としての重要性も言いつまでもない。

今後を展望しても、日中韓の経済関係は緊密さをさらに増し、相互依存関係も深まっていくとみられる。日本企業にとっては、内需の低迷が続くもとでアジアの需要を取り込むことが生き残りの力ぎであり、規模の大きな中国市場を無視することはできない。世界市場を開拓する力を持つ韓国企業も重要な取引相手である。日本企業は韓国や中国企業に追い上げられているものの、国内で環境・エネルギー、ライフ（医療・介護）や先端分野で技術開発を進め、新市場を創造できれば、それをアジアに輸出す

ることで強さを維持できる。一方、高度成長から中成長への移行期に差し掛かり、省エネ・省資源への経済体質の転換を迫られる中国にとっても、日本の技術力やシステム力は大きな魅力である。また、世界市場を攻略してきた韓国企業にとって、隣国日本はまだ未開拓の大市場である。

しかしながら、領土問題に端を発した日中韓の関係悪化が続けば、経済関係にも跳ね返り、互いの経済にも悪い影響を与えることは不可避である。日中韓は、これまでは外交関係では距離を置きつつも、経済面では関係を強化するという「政冷経熱」の関係にあった。かつて中国の政治家・鄧小平が言及したように、領土問題を棚上げにし、解決を将来世代に託すことで、未来志向の関係を築いていこう、という暗黙の了解があったといわれる。しかし今や、領土問題というしこりが大きくなり過ぎ、この問題の解決なしには未来志向の関係を構築することは難しくなっているように思われる。そうなれば、東アジア全体の安定を損ね、地域の経済発展を阻害することにもなりかねない。日中韓政府の大局観に立った問題解決に向けた努力が望まれる。

（10月1日執筆）

高橋 進 / たかはし すずむ

1953年生まれ。一橋大学経済学部卒業後、76年住友銀行に入行。現在、テレビのコメントーターとしても活躍中。著書『10年後の日本を読む「先見力」のつけ方』（徳間書店）のほか、日本経済新聞、産経新聞などに多数執筆。

鉄筋コンクリート造 高性能 省エネ賃貸マンション

選ばれる理由がここに 있습니다

<http://www.asahi21.co.jp>



朝日建設株式会社

神奈川県相模原市中央区淵野辺4丁目16番14号
TEL 042-753-5077

資料 フリーダイヤル
請求は 0120-18-0955

地域と共に歩み、安心安全なマンション造りを提供します



24時間年中無休

0120-42-9039

葬祭総合
センター

いとう せん ばん
(株)伊藤典範

直営 白雲 殿
斎場 紫雲 殿

ゆつたり 300人

設備内容

控室・バスルーム付日本間3室

大・中・小あわせて3斎場

(葬儀に対して使用料無料)

= 大駐車場完備 (150台) =

<http://www.ito-tenpan.com>

高齢者向け 福祉健康器具の製造販売『檜の踏み台』



高齢者の福祉用具を製造販売しています。商品の踏み台には手摺りが付いています。手摺りを持てばヒザへの負担が少なく、安全に上下運動が続けられます。

「癒しの香り」と「優しい肌触り」の檜の感触が新鮮です。畳の和室かフローリングの部屋に置いて、テレビを観ながらゆっくり素足で運動して下さい。伊賀上野の檜を使って1台ずつ手造りしています。

デイサービス施設や我が家の健康器具としてお役に立てば幸いです。



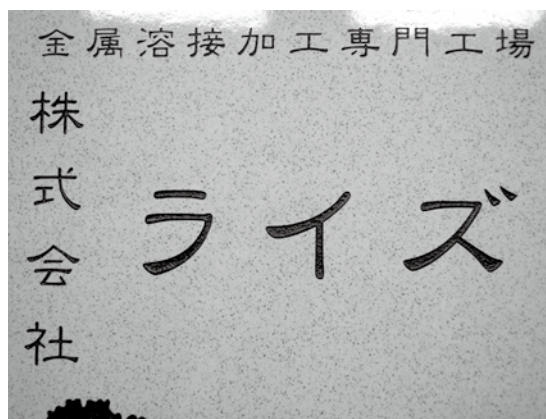
■ 工房 SERA (代表 稲住義憲)

〒252-0303 相模原市南区相模大野2-14-3

☎&FAX : 042-743-1184 携帯 : 090-4136-8423

E-mail : yk-inazumi@jcom.home.ne.jp

最高の溶接技術はここにあります



弊社ではステンレス、アルミ、チタン等あらゆる非鉄金属の溶接を得意としております。

TIG溶接は薄板から厚板まで、裏波溶接も対応可能です。

加工の必要な物も一貫してお引き受けし、手間がありません。

少数精鋭で、迅速に対応させていただきます。

■ 株式会社 ライズ

〒252-0244 相模原市中央区田名2284

☎ : 042-763-6185 FAX : 042-763-1680

URL : <http://rise-network.com/> E-mail : y-suzuki@rise-network.com

掲載無料。このコーナーは、新商品、新サービスなど広くPRを希望する会員限定のページです。掲載を希望される方は総務課(☎042-753-8131)までご連絡ください。なお、掲載は原則1社年1回とさせていただきます。

トップインタビュー

ベーグルのしよっぱ
米来(べえくる)店主

坂元智香さん

相模原産の米粉でベーグルと食パンを製造販売



相模原市中央区下九沢出身。元気と郷土愛いっぱい女性起業家。LOV株式会社代表取締役。

で、地域の活性化につながればという願いをこめて始めました。地域密着の商品作りを心がけ、開業以来ずっと地元産の米粉、地元産の野菜を主な素材に使っています。ちょうど一年前の11月に移転、直営店をオープンしました」

どんな商品を販売していますか。

「おむすび型の米粉ベーグルが中心です。全部手作り、20種類以上あります。もちもちの柔らかいプレーンベーグルが一番人気ですが、ほかにもかぼちゃ、トマト、小松菜、さつまいもなどの野菜、いろいろなフルーツを使ったベーグルを提供しています。遊び心を加味して作った黒糖まんじゅう、黒ごま竹炭、ショコラレーズンなどのベーグルも好評です。価格は1個170円から190円です。最近、相模湖地域で無農薬野菜を栽培している人たちとつながりができて、体にやさしいベーグルづくりを後押ししていただいています。人の体にもいいものという思いは同じですので、素材として使っているだけでなく、畑で収穫したばかりの野菜を当店で販売してもらっています。ベーグルと並んで、米粉食パンも



「米来」のおむすび型ベーグル

多くの方にお買い上げいただいています。人気ナンバー1は、プレーンタイプで一斤350円です。420円のトマト&パジル、あずき抹茶、ブルーベリー&クランベリーなども人気があります。紅茶、アーモンドココア、モロヘイヤ&カシューナッツ、とうもろこしなどは380円で販売しています。一斤500グラム以上あり、どっしりした量感と翌日でもしっとりした食感を楽しんでいただけるのが自慢です。また、新鮮素材を使った色とりどりの食パンが特徴の通販サイト「色(しよく)パン屋」をオープンいたしました」

そのほかのおすすめ商品は？

「米粉シフォンがおすすめです。小麦粉も使わない、米粉と豆乳のもちもちケーキです。プレゼント用にもご利用いただいています。また、米粉クッキーは当店自慢の焼き菓子で、サクサクとした上品な食感をお楽しみいただけます。低力ロリーのおせんべいらすく、豆腐と米粉を主な原料にした焼きドーナツも是非、ご賞味いただければと思います」

今後はどう展開しますか。

「11月はオープン1周年ですので、感謝の気持ちをこめて謝恩セール実施中です。目玉のサービスとして、1700円のプレーンベーグルを50円で提供しています。多くの方に是非、米粉ベーグルのおいしさを知っていただきたいですね。もっと先のことを言いますと、橋本に2店舗目を開設したいと思っています。緑区から来店して下さるお客様も多いのですが、少し時間がかかるため、『もっと近くに店を開いてほしい』という声が多くありません。その期待に応えられるようにしたいですね。今はいお客様に恵まれていて、おいしくて体にいいものを提供したいという私の気持ちに通じているのかなと思っています。□□□でお客が増えていることにも感謝しています。これまでも心をこめて丁寧に作ってきましたが、これからも大好きな相模原の産物を使った商品作りに励み、いつかは相模原名物と言われるようにしたいですね。それがいちばん大きな夢です」

星が丘にベーグル専門店を開くまでの経緯をお聞かせ下さい。

「5つ子の0Lをしていたころから、自分で企画・開発したものを市場に流通させてみたいという気持ちが強くて、3年前に下九沢で自家製米粉ベーグルの通販と移動販売を始めました。米粉のベーグルにしたのは、日本人好みのやわらかい食感に近づけるためです。アレルギーのある方にも食べさせていただけるように卵、牛乳、油は使っていません。もともと相模原生まれで、相模原が大好きなんです。起業するなら地元で、という気持ちを持ち続けていました」



相模原市中央区星が丘2-13-3
☎&FAX 042-719-1722
営業時間 午前10時~午後7時
定休日 水曜・日曜
URL : <http://www.bgr-shop.jp/>

わが社の『いち押し』

(株)マキノトレーディング

欧米雑貨の輸入・販売 & 自社ブランド商品の開発

(株)マキノトレーディング（牧野晴行代表取締役）は1990年4月、ヨーロッパ輸入雑貨の卸売りを業務に相模原市中央区淵野辺で設立しました。設立以来ネットを通じて通販で全国展開し、業務拡大を続けています。

欧米で人気の高いキッチン・インテリア商品の輸入、販売を主な業務にしており、代表的なブランドは、イギリスの Joseph Joseph（ジョゼフ ジョゼフ）と、アメリカの Simpson（シンプルヒューマン）です。Joseph Joseph のカラフルで機能性の高いまな板を始めとするキッチンアイテム、Simpson の清潔感あふれるステンレス製ゴミ箱などは大好評を博し、テレビや雑誌など多くのマスコミ媒体で紹介されております。

これらの2つのブランドについては日本総輸入代理店として引き続き数多くの商品を取り扱っています。その中には、カラフルで美しいフォルムのボウルやカップなど9つのキッチンツールを一つにストックした「ネスト9プラス」、先端がテーブルに



多彩な商品を一堂に展示する

着かないエレベート構造のキッチンツールシリーズなどがあります。最近好評なのは、Joseph Joseph のシリコンチョッピングマット（大3150円、小2625円）があります。

このほか、水だけで油污れや雑菌を取り除くイギリス製の eeroth、フランス製のお弁当箱といった新ブランド商品も次々に発売しています。「欧米の製品をそのまま輸入・販売するだけでなく、日本

輸入キッチン用品の卸売りで躍進し 東京・青山、淵野辺に直営店



Joseph Joseph Store 青山店

の市場に合うような商品の共同開発もしている」と、牧野代表取締役は話します。

その一方、牧野氏は「フランクフルトの商品見本市に日本人が1500人も見に行く時代。そう簡単に日本市場にマッチする高品質で機能性の高い商品を見つけるのは難しい」と考え、輸入・販売を拡大するの

と並行して最近、オリジナル商品の開発に着手しました。ブランド名は、MAQUINO（マッキーン）。デザインはイギリスで、アイデアは自社で手がけ、商品は委託生産しています。スタート早々、画期的な商品を発売しました。飛行機に乗る際に手荷物の重さを簡単に計量できる Luggage Checker（ラゲッジ チェッカー）です。トランクにストラップを装着し、ゆっくり持ち上げるだけで簡単に重さが表示されます。50キログラムまで量ることができ、価格は1995円です。また、マッキーンブランドのあらたな調理器具の開発にも着手しました。



相模原市中央区鹿沼台1-9-15
プロミティふちのベビル6F
☎ 042-769-2802
URL: <http://www.makinotrading.co.jp>
Joseph Joseph Store 青山店
東京都港区北青山1-4-7
☎ 03-5785-1529

「輸入商品であれ、自社ブランドの生産委託品であれ、高い品質を維持して正しい販売に努めている」と牧野氏。設立22年目を迎えた今年、マキノトレーディングは大きな飛躍を遂げ、東京・青山への Joseph Joseph Store のオープン、2011年9月に大阪支店開設、2012年9月に滋賀県米原市への配送センターの移転など大きい事業が相次いでいます。11月には相模原市中央区淵野辺3-9-17 2Fに店舗をオープンさせ、地域の人とのつながりを強めていきます。

こうした画期的な事業は、「短期的な利益を優先させるのではなく、長いタイムスパンで販売を考え、品質に裏付けられたブランドを創っていくのが当社の戦略」という牧野社長の経営観と将来構想に基づくものですが、牧野氏はその構想を描くまでの過程を「死ぬほど考える」と表現します。

勢いあふれる事業展開ですますの発展が期待されるマキノトレーディング社。これらも高品質で多彩な商品を提案し、ブランドینگを高めていく考えです。

Active5
内部団体トピックス

近未来研

タイへの海外研修を実施

日系企業工場を視察

近未来技術研究会（西澤勇司会長）では10月6日～9日まで、タイ・バンコク地域への海外研修を実施し、会員18名が参加しました。

一行は、日系企業が多数進出しているアマナコーン工業団地（バンコクから南東に60km圏内）内に進出されている東京濾器（株）（本社：横浜市）と白井国際産業（株）（本社：静岡県駿東郡清水町）の現地工場を視察し、世界市場の動向に対応するため積極的に海外展開を果たされている企業の実情を肌で実感してきました。



東京濾器株タイ工場を視察した一行

工場地帯があることから、製造業を中心に多くの日系企業が進出しており、相模原市内の企業も進出しています。タイは、親日的であり、アジア市場の成長を自社に取り込むこととする企業にとっては魅力あるマーケットであると云えます。今回視察した2社ともに、日本とタイとの国民性の違いから

生まれる雇用

問題・労務課

題には神経を

使われており、

タイの国民性

に適合した業

務システムを

構築していく

ことが、タイ

への進出の鍵

であると、詳

細な事例、また工場見学を通じて、ご説明

いただきました。海外進出に強い関心を持

つ参加者からは、数多くの質疑が飛び交う、

熱のこもった企業視察となり、充実した4

日間の研修会を終えました。



白井国際産業株タイ工場で

青年部

県下商工会議所青年部との交流事業

「ソフトボール大会&バーベキュー」を開催!!

青年部（長谷川光明会長）では10月13日、県下商工会議所青年部交流ソフトボール大会&懇親バーベキューを開催しました。

当日は爽やかな秋晴れのもと、会場となった新戸スポーツ広場に70名を超える県下青年部員が集結しました。

午前中に行われたソフトボール大会では、日頃の青年部活動で培ったチームワークが発揮され、フラインプレーなどが随所に見られました。その結果、主催者である当商

青工研

フィリピン視察で視野を広げる!

海外視察例会第一部

相模原市青年工業経営研究会（吉田英訓会長）では、10月25日～28日まで、海外視察例会第一部（実行委員長 秋山直樹 新光ネームプレート（株）代表取締役社長）としてフィリピンへの視察研修を行いました。今回の視察では、フィリピンで通用するビジネスモデルとはどのようなものかを考えながら、様々な活動を行いました。

1日目は、包装材料の緩衝設計などを手掛けるカネパッケージフィリピン社を訪問し、事業説明と工場見学を通して、ビジネスの状況について説明を受けました。その後、JETRO・マニラ事務所からフィリピンの経済状況について詳しい説明を受けた後、夕食会を開催し食文化にも触れながら

工会議所青年部チームが見事優勝し、大いに盛り上がりました。

午後から行われたバーベキューにも、引き続き多くの県下青年部員が参加し、和やかに懇親を深めました。

長谷川会長はあいさつで、「今回のような息抜きの事業も時には大切。青空のもと英気を養い、今後の事業に精力的に取り組んで参りましょう」と述べました。



打席に立つ関戸直前会長

ら情報交換を行い、交流を深めました。

2日目は、精密部品のテストを行うAEE社と建設用コンクリート製品を扱う

Our Oku社の2社を視察しました。生産現場を見学し、精密部品を手作業で組み立てる従業員のスキルの高さや勤勉な作業手順と礼儀正しい態度にとっても感銘を受けました。

3日目は、チームに分かれてフィリピン各地を訪れ、フィリピンの経済状況を肌で感じました。会員らは今回の海外視察を通じて、異文化に触れたことで新たな視野が広がり、経営者としての幅を広げることが出来ました。秋山実行委員長は研修を終え、「フィリピンは想像以上に貧富の差がとても激しい事を感じ、そんな中でも、フィリピンの方々を手を振ると満面の笑みで皆が手を振り返してくれる、そんな日本に少し不足がちな大切な心の豊かさを感じ取る事が出来ました」と感想を述べました。今後は、今回の視察で得たことを反映させながら、11月28日の第2部の発表会に向けてビジネスモデルの作成に取り組んでいきます。



カネパッケージフィリピン社前で

女性会

全国商工会議所女性会連合会
北九州全国大会に参加

全国商工会議所女性会連合会（以下、全女連）全国大会が10月5日、西日本総合展示場で開催されました。

今回で44回目を迎えた全国大会は全国308商工会議所、約2800人の女性会メンバーが参加し、当商工会議所女性会からは5名が参加しました。大会当日は北九州市の北橋市長などを



北九州全国大会会場前で

来賓を迎え、全女連吉川会長等の挨拶の後、北九州商工会議所女性会深町会長から心温まる歓迎のお言葉を頂きました。

その後、北九州商工会議所会頭（株）安川電機 代表取締役会長の利島康司氏による「北九州発！グローバル会社のロボット会長奮闘記」と題した記念講演会が行われました。

最後に、次回開催地である宮城県商工会議所女性会連合会メンバーによる、プレゼンテーションが行われ、参加者は継続的な復興支援の思いとともに、来年9月の全国大会での再会を約束し合い、大会は盛況のうち閉会しました。また、翌日には、長崎・有田・呼子などの観光地を視察し、会員相互の親睦を深めました。

都産研
「WELL-KNOWNの実現を目指して」
報告及び検討会 13名が参加 10月例会

都市産業研究会（中嶋幸夫会長）では10月10日、相模原の知名度アップで地域活性化をはかる「WELL-KNOWN CITYの実現を目指して」をテーマに定例会を開催し、会員13名が参加しました。

会議では、同じテーマで議論をした6月定例会の意見を踏まえ、「ハイコンセプト・ハイタッチ」な相模原にしかない価値を情報発信するための意見交換が行われました。会員からは、市内に多数あるイベントや「てくてく姫物語」の活用、評判の良いおもてなしの仕組みの向上といった意見等があ

り、何か相模原の代名詞となる戦略やストーリーがしっかりと構築されたアイデアが必要であるという共通の認識が浮かび上がりました。

議論の中で中嶋会長は、「行政のシティセールスとは別に、民間の産業人として知名度のアップストーリーを練っていくかなければならない」と当研究会の役割を強調しました。



相模原の知名度UP戦略を練る

～夢と未来に向けて～
かながわの中小企業を応援します！

神奈川県信用保証協会

●セーフティネット保証5号について

平成24年11月1日からセーフティネット保証5号の指定業種が見直しされ、引き続き686業種が指定されました。

セーフティネット保証5号のポイント

- ・一般保証とは別枠
- ・信用保証料率は一律年1.0%
- ・保証期間は運転資金も最長10年

※市町村長が交付する認定書（セーフティネット5号要件）が必要になります。

※認定取得が融資や保証の決定ではありません。※審査の結果、ご希望に添えない場合があります。※予めご了承ください。

●お詫びと訂正

平成24年10月号に掲載しました記事に一部誤りがございました。

セーフティネット保証5号について「ノンフロンディング措置として、認定要件について売上高等に関して一層緩和した基準が適用されます。」とお知らせしましたが、正しくは「認定要件」ではなく「業種指定の基準」の誤りでした。

このお詫びと訂正いたします。

【お問い合わせ先】

神奈川県信用保証協会 相模原支所

042-752-0575

http://www.cgc-kanagawa.or.jp

おいしい おもてなし Foods Entertainment

Foods Entertainment
WE WILL PROVIDE DELICIOUS FOODS AND PRODUCTS OF HIGH QUALITY TO CUSTOMER EVERY DAY.

相模原店
☎042-744-1234
1F.食料品・生活雑貨/2F.衣料品
営業時間
1F/あさ9:00～よる24:00 2F/あさ10:00～よる21:00

相模大野店
☎042-767-1600
(小田急相模大野ステーションスクエア内)
営業時間
あさ9:00～よる23:45

～夢と未来に向けて～
かながわの中小企業を応援します！

信用保証協会は、事業資金を借入するときの「公的な保証人」となり中小企業をサポートします。

保証商品の詳しい内容などお気軽にお問い合わせください。

神奈川県信用保証協会
相模原支所 TEL: 042(752)0575
http://www.cgc-kanagawa.or.jp

欠員の1号議員が決定

欠員でした第14期1号議員が次のとおり決まりました。

議員の在任期間は、平成24年11月1日から平成25年10月31日までとなります。



企業名 旭フォークリフト株式会社
職務執行者 取締役営業部長 横江 利夫 氏
所在地 相模原市中央区田名2931-4
所属部会 工業部会

商工会議所を市民に広くPR
さがみはら商工会議所 **会報 市民版** を発行します

多くの市民の皆様は商工会議所が取り組む事業活動等をPRするため、「さがみはら商工会議所会報市民版（タブロイド判 カラー4ページ）」を発行します。11月29日の朝刊6紙（朝日、産経、毎日、読売、日経、神奈川）の各新聞（当商工会議所管内）に折り込みいたします。このため、12月号会報の発行はございませんので、ご承知おきくださるようお願いいたします。

なお、旧津久井郡及び相模原市以外の会員事業所には、市民版をご郵送いたしますのでよろしくお願ひ申し上げます。

お問い合わせ先 総務課

☎042-753-8131

11月12・13日東林間ちよい呑み「ちよい呑みフェスティバル」開催

11月12日・13日17時より「東林間ちよい呑みフェスティバル」が開催されます。このイベントは、チケットを利用して複数の飲食店を食べ歩き、飲み歩きできるものです。こうしたはしご酒イベントは、全国各地で開催され、人気のイベントとなっております。今回相模原市内では東林間地域が初めての開催となります。

参加店舗は東林間駅周辺の23店舗で、各店とも趣向を凝らした「ちよい呑みセット（料理+飲み物）」を用意しています。



各店自慢のちよい呑みメニューが揃う

イベント実行委員長の鎌田氏（マイクス東林間店）は「東林間をきっかけに今後は相模原全体に広げ、将来的には県下一斉ちよい呑みも…」と語り意欲的です。チケットは3枚2500円。各参加店舗で限定販売中。当日券は余裕がある場合に限る、東林間駅西口前イベント本部（メガネクラブ前）で販売予定。詳細はHPにてお問い合わせ先

東林間ちよい呑みフェスティバル実行委員会

☎080-5655217859

☎090-4839-4473

<http://www.higashinkan-choinomi.com/>

会員チャリティゴルフ大会を開催

法人会・商工会議所合わせて164名が参加

当商工会議所では10月15日、会員親睦チャリティゴルフ大会（社相模原法人会共催）を相模原ゴルフクラブで開催し、164名がプレーを満喫しました。

この大会は、相模原法人会と連携し、東日本大震災の被災地と、地域福祉へのチャリティ及び会員相互の交流や親睦を深めることを目的に行われ、今年で10回目の開催となりました。

プレー後に行われた表彰式では、各賞の発表を行い、今年も多くの協賛企業から頂いた賞品が各プレーヤーに贈られました。

なお、参加者から頂いたチャリティ募金は、相模原市頑張り大船渡銀河連邦応援金、社会福祉法人社会福祉協議会に寄付する予定です。



表彰式で歓談する参加者

予定管理に最適、お役立ち情報も満載

これは
便利!

共済・各種保険ガイド&ビジネスノート2013

を無料配布します。部数に限りがありますのでお早めにお求め下さい。

配布開始日
11月28日(水)より

配布・問い合わせ先：共済検定課 ☎042-753-8134
南支所 ☎042-746-3619

新会員紹介

(平成24年9月1日～9月26日)

※事業所のご希望により掲載していない場合もあります。

部会	事業所名	代表者名	住所	電話番号	事業内容
商業	F X C (株) 淵野辺教育訓練センター	長谷川 雅章	中央区鹿沼台1-9-15 プロミティふちのべビル1階	050-3657-5864	イーサネットスイッチの販売、 パソコンスクール運営他
商業	シナリーフラッシュ	田牧 正徳	南区相南1-24 4-507	042-744-1717	科学物質無添加化粧品、ヘアケア 商品販売
商業	(株)スペース・エフ・クルー ワークマン 多摩ニュータウン通り店	藤田 英明	緑区橋本5-5-8	042-373-1055	作業服、ユニフォーム、作業用品 の販売
工業	(株)イー・アンド・エーシステムズ	佐竹 義健	南区南台5-12-11	042-701-0017	気化式加湿器・冷却器の製造販売 及び応用製品
工業	ステラ技研(株)	林 健治	緑区西橋本5-4-21 SIC内	042-783-4235	壁面走行ロボット研究開発
工業	土田製作所	土田 昭夫	南区古淵3-6-10	042-752-0626	機械加工業
サービス業	M style dining. 英	佐藤 英貴	中央区中央4-5-6 グローバルビル1F	042-810-0880	寿司、串焼、串揚
サービス業	OFFICE GLOBAL	樋口 晶子	南区上鶴間本町6-15-3	042-854-3800	ネットショップ運営
サービス業	近藤土地家屋調査士事務所	近藤 幸久	南区東林間8-22-43	042-749-7270	不動産表示登記申請手続・測量
サービス業	行政書士 相模中央法務事務所	桑原 裕介	中央区中央1-6-2-1	042-755-5614	行政書士業
サービス業	(株) D E R A U M A	吉田 英訓	中央区下九沢58-1	042-779-6718	商業施設内における飲食事業 (鉄板、スイーツ)
サービス業	(有) 達 栄	金森 達美	中央区中央2-3-16	042-620-1590	ラーメン専門店
サービス業	一般社団法人 東京環境経営研究所	松浦 徹也	南区鶴野森1-30-3-206	050-3156-7649	中小企業の経営改善、改革支援
サービス業	東京きもの総合学院 相模大野校	新井 一仁	南区相模大野3-18-10 アリスビル5F	042-740-6700	呉服の着付指導
サービス業	NPO法人 ともに会	長岡 利明	南区相模大野6-7-2	042-705-4386	障害福祉サービス事業所
サービス業	ビューティサロン香里奈	小木曾 容子	緑区大島3071	042-761-9888	美容室
建設業	(有) 牧山商事	牧山 喜偉	南区松が枝町17-15-605	042-744-9517	建設業、産業廃棄物収集・運搬業
建設業	プロトワ	赤熊 正宗	中央区上溝1-8-11	042-713-1218	浴室内装業

会員登録変更のお知らせ

※事業所のご希望により掲載していない会員もあります。

部会	事業所名	変更事項	変更後	変更前
商業	(株)健美研究所	電話番号	042-769-1800	080-2110-3959

マルケイ融資 (利子補給実施中)

利率
(11月1日現在)
1.75%



実質利率
(当初24カ月間)
0.525%

※ 更に現在、設備資金は当初24カ月間、利率が0.5%低減されます。

年末事業資金にご利用下さい

マルケイ融資の貸付金利70%が当初24カ月間、相模原市より補給されております。

マルケイ融資は当商工会議所の推薦により、無担保・無保証人で低利融資が受けられる小規模事業者向け日本政策金融公庫の公的融資制度です。

事業資金のご相談の際は是非、お問い合わせ下さい。

※詳細は本紙折込チラシをご覧ください。

お問い合わせ：経営支援課 ☎ 042-753-8135

