

企業を育み地域をのぼすエリアネットワーク通信

# さがみはら商工会議所 会報

SAGAMIHARA CHAMBER of  
COMMERCE and INDUSTRY.

産業界の活力で新相模原を創出

会員とともに行動、変革、そして未来へ



エコアクション21  
認証・登録番号000706

# 9

<http://www.ssp21.or.jp>

2012年 9月号 No.458



## 今月の主なNEWS

**特集** 復興応援プレミアム付  
さがみはら商品券の  
**利用状況と  
地域経済  
効果** 4,5p



- ① ~建築の下地工事からあらゆる家具製作まで~  
(有)東洋木芸 9p
- ② すてきな料理、おいしい音楽  
「おおのジャズクルージング2nd」  
9月16日開催(前回の模様) 14p
- ③ 今年も短冊に願いを込めて「橋本七夕まつり」
- ④ 2年ぶり開催の「第41回相模原納涼花火大会」  
39万人の来場者で賑わいました
- ⑤ 過去最高の8万2千人の来場者で賑わった  
「大野もんじゅまつり」 14p
- ⑥ 「第10回全国プレバレエココンクールinさがみはら」  
相模原商工会議所会頭賞 渡邊美菜実さん  
【大野南中学校2年・吉原バレ工学園】(前列左)
- ⑦ ~多彩なクラスの英会話教室を経営~  
Oasis英会話 8p

もくじ

# さがみはら商工会議所 会報

No.458 2012年9月

- 3 インフォメーション  
節電支援サービス紹介、さがみはら若年就職面接会、  
神奈川県地震災害対策推進条例パブリックコメント募集 他
- 4 特集
- 5 **復興応援プレミアム付  
さがみはら商品券の利用状況と  
地域経済効果**
- 6 環境  
持続可能な共生都市『相模原』をめざして⑥  
相模原市トライアル発注認定企業紹介 他
- 7 会員PRコーナー  
学研CAIスクール相模原中央校／(株)ルネサンス
- 8 トップインタビュー  
～多彩なクラスの英会話教室を経営～  
Oasis英会話 淵野辺 代表 サカラ C.サイモン さん
- 9 わが社のいち押し  
～建築の下地工事からあらゆる家具製作まで～  
(有)東洋木芸
- 12 アクティブ5  
青工研、都産研、近未来研、女性会、青年部
- 14 大野もんじえ開催報告、おおのジャズクルージング2nd、  
珠算検定
- 16 第9回さがみはらクリーン大作戦、はやぶさリレーマラソン、  
チャリティゴルフ大会、パソコン研修

## ----- 相談は無料です！ 専門家への経営相談 -----

経営や複雑な税務・法律問題など専門的事項に関するご相談には、当  
商工会議所の専門相談員（税理士・弁護士・中小企業診断士等）によ  
る無料相談をご利用ください。

ご希望の際は、事前に☎（042-753-8135）にてご予約ください。

項目(相談員)	相談日	内 容
経 営 (中小企業診断士)	申込時に調整	経営の諸問題（販売受注促進・経営合理化・IT 活用法等）
創業・経営革新 (中小企業診断士)	木曜日 (第5週除く)	事業計画の立て方、販路開拓方法等、創業・経営 革新についての相談
経営安定特別相談室 (中小企業診断士等)	申込時に調整	売上不振、取引先倒産等による経営悪化、事業の 見通しがつかない方のための相談指導
法 律 士 (弁 護 士)	金曜日 (第5週除く)	取引上のトラブル、債権回収、契約違反等
発 明 協 会 (発 明 協 会)	第2木曜日	実用新案、商標登録、特許出願手続き、侵害への 対応等の相談
許 可 書 (許 可 書)	隔月第3金曜日	会社・組合等の設立、建設業の入札参加資格、飲 食業等の許認可、契約書作成の相談
税 務 士 (税 理 士)	木曜日 (第5週除く)	法人税・所得税・消費税・相続税・贈与税等の税 務相談、記帳、決算指導
労 務 士 (社会保険労務士)	第2火曜日	就業規則の整備、労働契約に関する問題、各種助 成金についての相談等、労務問題全般
M & A (専任アドバイザー)	申込時に調整	事業継承型M&Aを中心とした相談 ※経営者の方の相談に限ります
受 発 注 (産業振興センター)	第2・4水曜日	製造業を中心とした新たな受注・発注先企業につ いての相談、受発注取引の適正化に関する相談

# 会議所カレンダー

9月10日(月)～10月9日(火)

★印の行事は今号会報に詳細が掲載されています。【 】内は掲載ページ。

10日(月)	簿記検定試験 ネット申込（～10/18）、郵送申込（～ 10/5）開始 珠算検定試験 窓口申込（～14日）
11日(火)	労務相談 時間：13:00～16:00 場所：本所
12日(水)	女性会 第6回正副会長会議・役員会 都市産業研究会 9月度役員会・定例会 チャレンジショップセミナー②-2（夜間の部） 受発注相談 時間：13:00～16:00 場所：本所
13日(木)	発明相談 時間：13:00～16:00 場所：本所 税務相談 時間：13:00～16:00 場所：本所 創業・経営革新相談 時間：10:00～16:00 場所：本所
14日(金)	工業部会GETプロジェクト事業新潟県視察（～15日） 1号議員補欠選挙：選挙日の告示 法律相談 時間：13:30～16:00 場所：本所
16日(日)	第10回さがみはらよさこいRANBU！ ★【P14】おおのJazz Cruising 2nd
19日(水)	第9回相模原お店大賞実行委員会
20日(木)	神奈川県商工会議所青年部連合会 第4回役員会 商業部会 9月定例会 税務相談 時間：13:00～16:00 場所：本所 創業・経営革新相談 時間：10:00～16:00 場所：南支所
21日(金)	法律相談 時間：13:30～16:00 場所：本所
23日(日)	青年部「SC相模原主催試合ボランティア」
24日(月)	相模原商工会議所 創立40周年記念事業検討委員会
25日(火)	★【P16】第9回さがみはらクリーン大作戦
26日(水)	役員議員懇談会・福島県視察研修会（～27日） 受発注相談 時間：13:00～16:00 場所：本所
27日(木)	青年部 9月度をぐり会議 相模原市青年工業経営研究会 三役会 税務相談 時間：13:00～16:00 場所：本所 創業・経営革新相談 時間：10:00～16:00 場所：本所
28日(金)	法律相談 時間：13:30～16:00 場所：本所
29日(土)	わくわくキッズ環境科学セミナー
3日(水)	日商販売士検定試験2級
4日(木)	ISO9001内部監査員養成セミナー（～5日） 相模原市青年工業経営研究会 役員会 税務相談 時間：13:00～16:00 場所：本所 創業・経営革新相談 時間：10:00～16:00 場所：南支所
5日(金)	全国商工会議所女性会連合会 全国大会（北九州：～6日） 法律相談 時間：13:30～16:00 場所：本所
6日(土)	近未来技術研究会 海外視察（タイ：～9日）
7日(日)	相模ねぶたカーニバル 青年部 第23回東日本国際駅伝参加事業
9日(火)	労務相談 時間：13:00～16:00 場所：本所

**節電支援サービス**  
(補助金10万円等) **好評受付中!**

当商工会議所では、相模原市から委託を受けて「中小企業電力不足対策支援事業」を実施しています。

電力の節電対策とともに、電力料金の値上げの影響もある中で、節電・省エネ対策に積極的に取り組むことにより、「コスト削減を図り企業競争力の向上につなげていく」ことは大切な取り組みです。

次のとおり、3つの節電支援サービスをご紹介しますので是非、ご活用ください。

**① 節電アドバイザー派遣**  
専門家が企業を訪問して、各社の電力使用状況や設備に合わせたアドバイスをを行います。また、電力モニターの設置による主要機器の電力使用状況の見える化が可能になります。

**② 蓄電器等購入助成金**  
対象機器は、「電力計測監視装置」「蓄電器」「発電器」「空調機器」「LED照明機器等」となっています。費用により補助金額は異なりますが、最大10万円の補助となっていますので、導入を検討されている方は是非ご活用ください。

**③ 地球温暖化防止支援資金**  
省エネルギー設備等への切換、太陽光発電設備の導入等の際にご利用いただけます。融資利率は年2.4%以内ですが、市負担率が年1.9%のため、実質負担利率は0.5%以内と大変利用しやすい融資制度とな

ついでです。

【お問い合わせ先】

①② 相模原商工会議所 経営支援課

☎ 042-753-8135

③ 相模原市 産業・雇用政策課

☎ 042-769-8237



電力モニターによる電力使用量の計測

**マルケイ融資 (利子補給実施中)**

利率 (9月1日現在)  
**1.75%**



実質利率 (当初24カ月間)  
**0.525%**

※更に現在、設備資金は当初24カ月間、利率が0.5%低減されます。

マルケイ融資の貸付金利70%が当初24カ月間、相模原市より補給されております。  
マルケイ融資は当商工会議所の推薦により、無担保・無保証人で低利融資が受けられる小規模事業者向け日本政策金融公庫の公的融資制度です。  
事業資金のご相談の際は是非、お問い合わせ下さい。

なお、日本政策金融公庫厚木支店相模原出張所では、9月～11月中、毎週水曜日の営業時間が2時間延長 (9時～17時) となります。  
お問い合わせ先：経営支援課 ☎ 042-753-8135

良い人材・見つけてください！育ててください！

45歳未満の方を対象とした

**さがみはら若年就職面接会  
参加企業募集！**

日時 **10月25日(木) 13:00～16:00 (開場 12:30)**  
場所 **グリーンホール相模大野 多目的ホール**

お問い合わせ先：ハローワーク相模原  
☎ 042-776-8609 31# (担当：事業所部門)

主催／ハローワーク相模原・相模原市・相模原商工会議所

**「神奈川県地震災害対策推進条例(仮称)」  
骨子案へのパブリックコメント募集のお願い**

—皆様のご意見をお寄せください！—

このたび、条例の骨子案を作成いたしましたので、皆様からのご意見を募集いたします。  
様々な視点からご意見をお寄せください。

■ホームページアドレス

<http://www.pref.kanagawa.jp/pub/p504458.html>

■募集期間 8月21日(火)から9月19日(水)

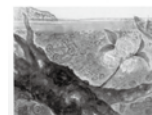
■提出方法 Eメール <http://www.pref.kanagawa.jp/div/0311/>

■問い合わせ先 ☎ 045-210-3425 (災害対策課計画グループ)

**詩と絵画の  
コラボレーション展への  
協賛のお願い**

精神障害者と市民画家が協同で行う詩画展が11月8日(休)～12日(休)に開催されます。現在、精神保健福祉の普及啓発および市民芸術の振興にご協力いただける企業や団体を募っております。  
ぜひ皆様に制作資金のご支援をいただきたくお願い申し上げます。  
お問い合わせは下記までご連絡ください。

相模原市立南障害者地域活動支援センター  
☎ : 042-701-3932 Email : [sagamihara373@jcom.home.ne.jp](mailto:sagamihara373@jcom.home.ne.jp)



詩と絵画のコラボレーション展  
「詩と絵画のコラボレーション展」は、精神障害者と市民画家が協同で行う詩画展です。11月8日(休)～12日(休)に開催されます。現在、精神保健福祉の普及啓発および市民芸術の振興にご協力いただける企業や団体を募っております。ぜひ皆様に制作資金のご支援をいただきたくお願い申し上げます。お問い合わせは下記までご連絡ください。

詩と絵画のコラボレーション展

「詩と絵画のコラボレーション展」は、精神障害者と市民画家が協同で行う詩画展です。11月8日(休)～12日(休)に開催されます。現在、精神保健福祉の普及啓発および市民芸術の振興にご協力いただける企業や団体を募っております。ぜひ皆様に制作資金のご支援をいただきたくお願い申し上げます。お問い合わせは下記までご連絡ください。



# 復興応援プレミアム付さがみはら商品券の利用状況と地域経済効果

復興応援さがみはら商品券実行委員会

「相模原商工会議所、城山商工会、津久井商工会、相模湖商工会、藤野商工会、（一社）相模原市商店連合会、相模原市商店街加入促進協議会」（以下、実行委員会という。）

では、平成23年11月26日～平成24年2月29日に復興応援プレミアム付さがみはら商品券事業を実施しました。この事業は、東日本大震災被災地の復興を応援するとともに、震災の影響で低迷している相模原市内の消費喚起と販売拡大を図り、あわせて商店会や商工会、商工会議所等の経済団体への加入を促進することにより経済団体の組織強化と相互連携による市内経済の活性化を図ることを目的に取り組みしました。

ここでは、同事業について、商品券の利用状況を把握し、市内への経済効果を検証するとともに、被災地への経済波及効果を整理します。

## 商品券の利用状況と経済波及効果

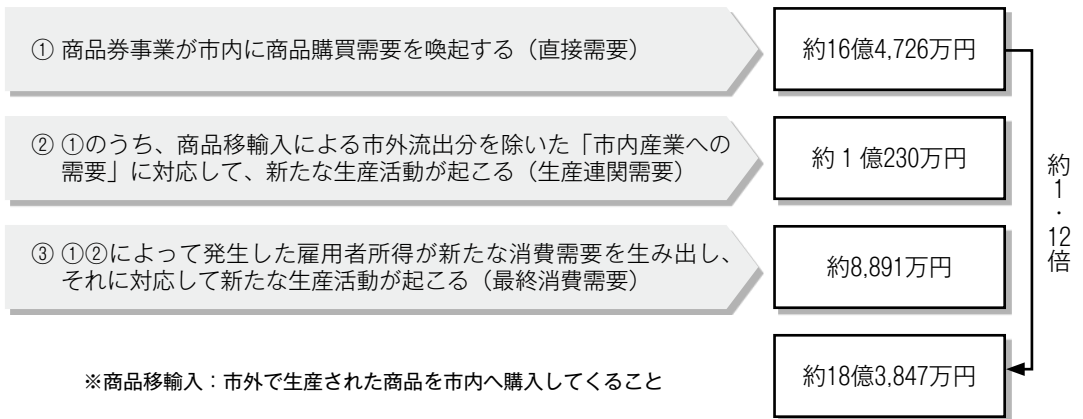
今回のプレミアム付商品券は、前々回（平成21年6～8月実施）、前回（平成21年11月～22年3月実施）の実績を踏まえ市民の認知度が高まっていたこと、前回に引き続き週末販売などの策を講じたこと、さらには、被災地の復興応援に対する市民の

意識が高かったことなどから順調に完売しました。利用期間終了後（平成24年2月末）の換金ベースでは、99.8%が利用され、約16億4726万円の消費を喚起しました。そのうち商品移輸入<sup>※</sup>等で市外に流出する分を除いた「市内産業への需要」は約5億1908万円で、それが地域経済にもたらす波及効果は、約1億9121万円でした。直接効果と合わせて約18億3847万円の経済効果となり、その乗数効果は、約1.12倍でした。今回も市内に着実な消費効果をもたらしたものと考えられます。

## 商品券利用者の満足度は高い

消費の内容は、食料品・日用品・普段着等の最寄り品が中心で、商品券利用者の9割超を占めます。これは前回とほぼ同様の傾向でした。一方で、プレミアムの付いた商品券を高額購入し、普段買わないものを購入するという消費行動も見られ、その割合は前回よりもやや増えています。こうした消費者層は、高級衣料・電化製品・家具等の買回り品の購入に商品券を充てているようです。その傾向は女性よりも男性、年齢的には30～40代及び70歳以上でより強く見られます。総じて商品券に対する市民の満足度は今回も高くなっています。

## ●商品券事業の市内への経済波及効果（試算）



## 中小商店での商品券利用も増える

次に、その需要創出効果をどこが受け止めたかという点、前回・前々回と同様の傾向で、約84%が大型店に流れました。大型店の数字には、千円未満の中型店が一部含

まれているため単純には言えないものの、市内商業の年間商品販売額が中小商店約45%に対して大型店約30%である（平成19年商業統計調査）ことからすると、商品券の利用は大型店の比重が相対的に高いと推察されます。

但し、前回・前々回に比べると、大型店（前回・前々回約87%）の割合は下がっており、その分、中小商店（約16%↑前回・前々回約13%）の割合が上がっています。中小商店での商品券利用のうち、商店街は約9%、一般店は約8%でした。

中小商店の利用が増えるという傾向は、購入者アンケートでも確認されています。商品券の利用場所について、大型店（スーパー、家電量販店等）での利用が依然大半を占めていますが、商店街やその他商店での利用も前回より増加しているという結果が見られました。

取扱店アンケートから見られる取扱店の感触としては、大型店では、商品券利用が多く、売上増や顧客獲得などの経済効果が比較的確得られており、満足度も高いのに対し、中小商店では、大型店に比べて商品券利用が少なく、その経済効果が小さく、商品券事業に対する満足度も低いというのが一般的傾向です。しかし、前回までに比べると、中小商店でも売上増などの経済効果が得られたという割合が増えており、今後の実施要望もやや高く現れています。国内景気が前回時点よりも上向き、消費が持ち直してきたという経済情勢もあります

●大型店・中小商店別の商品券利用実績

	大型店	中小商店	合 計		
			商店街	一般店	
利用枚数 (枚)	2,759,847	534,681	278,846	255,835	3,294,528
利用金額 (円)	1,379,923,500	267,340,500	139,423,000	127,917,500	1,647,264,000
割 合	83.8%	16.2%	8.5%	7.8%	100.0%

資料：実行委員会データベースより計算

が、商品券の発行規模の拡大（8.8億円  
↓11億円↓16.5億円）に加えて、商店街  
における集客の取組（下記）が広がったこ  
となどが功を奏して、その経済効果が大型  
店のみならず、中小商店にも及んだものと  
考えられます。

**購買客を引き付ける主体的な  
工夫をした中小商店で手応えあり**

中小商店では、大型店に比べて商品券利  
用が少なく、その経済効果が小さく、商品  
券事業に対する満足度も低いというのが一  
般的傾向ですが、中小商店において商品券  
の利用獲得のために主体的な工夫をしたか  
どつかという視点で見ると、違った傾向が  
見えてきます。

商品券獲得のための工夫をした店舗では、  
工夫をしなかった店舗よりも、商品券利用  
が多く、売上増や顧客獲得などの経済効果  
も得られ、商店街の活性化に結びついてい  
るといふ手応えもあり、商品券事業に対す  
る満足度も高いという実感を得ているよう  
です。

前回もその傾向が見られましたが、今回  
はそれがより強く現れています。この結果  
は、購買客を引き付けるための主体的な工  
夫を加えるか否かで、商品券が生み出す経  
済効果を商店街に取り込めるかどつかが、  
決定的に変わってくるということを示唆し  
ています。

今回は特に、相模原市商店連合会が主体  
となって市全域でキャンペーン（被災地の  
物産が当たる「はがきで当てようキャンペ  
ーン」）を行うとともに、各商店街も年末  
商戦に合わせて商品券を絡めた販促企画を  
実施しており、そうした主体的な取り組み  
が、中小商店での商品券利用が広がった大  
きな要因になっているものと思われま

**商店街の特性と商品券利用状況**

商店街における商品券利用状況を地区  
別・商店街別に見ると、橋本地区、相模原  
地区など市内の中心的な商業地においてウ  
ェイトが高くなっており、前回よりもその  
集中傾向が高まっています。両地区はター  
ミナル駅と国道16号に近接した駅周辺中規  
模型の商店街が中心で、その良好な交通条  
件から多くの集客が見込めるため近隣に大  
型店も立地しています。販売商品としては  
最寄り品と買回り品が混合しており、商品  
券による消費需要（最寄り品が主体で一部  
買回り品の需要も刺激している）を、大型  
店と競合しながらもある程度取り込んでい  
るものと考えられます。

両地区のウェイトが前回より高まった主  
な要因は、両地区の商店街において取扱店  
当りの利用額が平均以上に伸びたこと、  
一部の商店街で取扱店数が増えたことで  
す（両地区のウェイトの高まり＝取扱店当  
り利用額の伸び×取扱店数の増加）。購入  
者アンケートによると、商品券を商店街で  
利用したという人の割合が、前回、他地区  
に比べて高かった橋本地区は今回もほぼ同  
じ水準を保ち、前回、低かった相模原地区  
は、今回、割合を上げて橋本地区をやや上  
回る水準になっています。両地区の商店街  
は、近隣の大型店と競合する中で購買客を  
引き付けるための主体的な工夫を行い、商  
品券が生み出す経済効果を商店街に取り込  
むことにある程度成功したものと考えられ

ます。

他方、津久井・相模湖地区の商店街は、  
地域の購買客を対象に最寄り品及び一部買  
回り品を提供する地元対応型の商店街であ  
り、大型店との競合も少ないため、前回ま  
では地区の商店街で商品券が利用される傾  
向が強かったのですが、今回は商品券利用  
が地区外に流出する傾向が強まり、商品券  
の地元利用率が低下しています。

**商店街活性化には前回以上の効果**

国内景気が回復しつつあると言えども、  
商店街を取り巻く環境は依然きびしいです  
が、中でも商店街が「多少なりとも活  
性化した」という感触をつかんでいる店舗  
の割合が増えており、商店街の活性化には  
前回以上の効果があったものと考えられま  
す。

**被災地の復興支援は一定の効果**

今回の商品券事業では、店舗が商品券発  
行額の1%、購入者が商品券1冊につき  
100円を負担し、計3150万円を被災  
地の復興応援に充てています。主な支援内  
容は、被災地3県（石川県、宮城県、福島県）  
への復興応援ツアー、友好都市の岩手県大  
船渡市への暖房機器の贈呈であり、この二  
つを合わせた支援額は2412万円（復興  
応援総額の4分の3超）となります。この  
復興支援は、被災地の経済に約3791万  
円の経済効果をもたらしたものと試算され、  
一定の効果をあげたと言えます。

持続可能な環境共生都市

「相模原」をめざして

第6回

「相模原の豊かな資源 森林」

日本は資源に乏しい国といわれています。石油や石炭、天然ガスなどの化石燃料のほとんどを海外からの輸入に頼っていて、エネルギー自給率は4パーセント。海外からの輸入が止まってしまったらと考えると怖いほどです。しかし本場に日本は資源に乏しい国なのでしょか。

日本には、豊かな森があります。森は私たちの飲み水を作り、住まい、食べ物、薬、燃料など、生きるために必要なものを供給してくれます。昔の人にとってのスーパーやコンビニはまさに「裏山」だったのかも知れません。

内村鑑三は「国を興さんと欲せば樹を植えよ、植林これ建国である。山林は木材を供し、気候を緩和し、洪水を防止し、田野を肥やし、百利あって一言なし。」と言い植林を進めました。世界には、森を失うことで滅びた文明がたくさんありますが、日本の先人たちは、森を守ることの大切さを知り、苦勞して守り続けてくれたのです。相模原市の58%は森林です。今は活用できずに荒廃している現状もみられますが、森林のもつ力は計り知れません。

木は地球温暖化の原因となる二酸化炭素を吸収しながら成長します。又、再生可能エネルギーとしても、気候変化に左右される太陽光や風力発電の弱点を補いつつがで

きるとして大いに期待されています。強くて柔らかくて暖かくて・・・とそれぞれの特徴を生かした木材は、住宅やさまざまな道具に形を変え暮らしを支えてくれます。そして、木は人間の五感を喜ばせ、ストレスの多い私たちの体を癒してくれる力もあります。

水、空気、食料、エネルギー、生物多様性、地球温暖化など、環境の劣化と資源の問題は深刻ですが、森林はこれらの問題を健康的に解決に導く、すばらしい資源です。

今相模原には、森林という豊かな資源を活かした持続可能な社会づくりのリーダーとしての役割が大いに期待されています。

イベント案内  
さがみはら環境まつり  
「見つけよう、発信しよう」  
相模原のエコカ  
日時 9月30日(日)  
午前9時45分～午後3時  
場所 環境情報センター・市体育館  
環境保全に取り組み、市民、事業者、大学、行政の紹介ブースや、子どもたちが取り組むさがみ風っ子150の発表、コンサート、工作教室など、楽しみながらさまざまな相模原のエコな力を発見できるイベントです。ぜひお越しください。

相模原市立環境情報センター  
<http://www.eic-sagamihara.jp>

相模原商工会議所電力使用量

8月電力使用量 23,928kwh (昨年同期19,354kwh)

当商工会議所ではエコアクション21を認証取得しております

相模原市トライアル発注認定制度

認定会員企業紹介

(第13回)

株式会社ソーアツプ

■認定製品

- トップドゥアーズ
- 「コアトレーニングブロック」
- 「コアクッション」

■製品の概要

「コアトレーニング」は近年、スポーツ選手が基礎能力向上のために取り入れ、成果を上げている話題のトレーニング方法です。日本体育大学水野准教授により開発された『「コアトレーニングブロック」』『「コアクッション」』は共に座面の傾斜と凹みにより骨盤を立てた姿勢でのトレーニング・着座を促し、効果的な体幹筋群の強化・ストレッチを可能としました。

■価格(参考・消費税込み)

- 「コアトレーニングブロック」 2万7千800円
- 「コアクッション」 1万3千800円

■用途

「コアトレーニングブロック」体幹筋群の強化、ストレッチ・「コアクッション」は、イスへの着座時における姿勢改善、腰への負担を軽減、体幹筋群の強化に活用出来ます。

■販売実績

「コアトレーニングブロック」 約2000個  
「コアクッション」 約50個

■会社・事業概要

縫製加工類の企画・開発・製造・販売及び自動車用品類の開発・設計・製造・販売  
所在地 南区大野台3-25-29  
代表者 柴原 博靖

TEL 042-752-5050

URL <http://www.so-up.co.jp/>



相模原商工会議所団体扱い

アフラック (アメリカンファミリー生命保険会社)

- ・アフラックのがん保険
- ・もっと頼れる医療保険 新 EVER(エヴァー)
- ・夢見るこどもの学資保険 (事業継承者のための)

問い合わせは…

募集代理店: (有)神奈川ユニオンアシユアランス  
代表 畑 喜代司  
相模原市中央区田名4417番地 ☎ 042-761-3243  
☎ 0120-61-3243

## 学校の勉強、苦手意識ありませんか？



学校の授業がより理解できるように勉強を進めたいお子様から、上位ランク校への合格を目指すお子様まで、当スクールにお任せください。ITを活用した効果的な完全個別指導だからできる、オーダーメイドのカリキュラムと指導方法で目標達成へと導きます。

### ■募集学年と指導科目：

小学生；国算理社英  
中学生；国数理社英

### ■ 学研 CAI スクール相模原中央校

〒252-0216 相模原市中央区清新8-1-5

☎&FAX：042-707-8932

URL：http://www.gakken.jp/cai/school/ E-mail：sagamihara@vesta.ocn.ne.jp

## ダイエットするなら“ルネサンス”



当社は全国に約100ヶ所のスポーツクラブ運営を行っております。相模大野に開業して約11年、地域の皆様の健康づくりのお手伝いをさせて頂いております。

ダイエットはもちろん、高血圧改善や腰痛予防などでお悩みの方は是非一度、ご来館ください。また、企業・会社・法人単位でのご入会なども受け付けております。社員の皆様の福利厚生などにも、ご利用ください。ご相談をお待ちいたしております。

### ■ (株)ルネサンス スポーツクラブルネサンス 相模大野

〒252-0303 相模原市南区相模大野7-19-1

☎：042-702-0303 FAX：042-702-0302

URL：http://2900.s-re.jp/ E-mail：r-2900@s-renaissance.co.jp

掲載無料。このコーナーは、新商品、新サービスなど広くPRを希望する会員限定のページです。掲載を希望される方は総務課（☎042-753-8131）までご連絡ください。なお、掲載は原則1社年1回とさせていただきます。

トップインタビュー

Oasis 英会話  
 淵野辺代表

サカラ C. サイモン さん

多彩なクラスの英会話教室を経営



「人生で大事なものは、『楽しい』と『おいしい』が信条。家族は妻と3児。45歳。」

ご出身はどこですか。また、なぜ日本へ来られたのでしょうか。

「生まれはザンビア共和国です。妻が獣医で、麻布大学の大学院で学ぶことになり、私も一緒に日本で暮らすようになりました。日本に来てから間もなく15年になりました。ザンビア国内には73の民族ごとに言語がありますが、以前はイギリスの植民地でしたから、英語が公用語で、会話も英語でしています。日本に来たときは5年くらいでザンビアに帰るつもりでしたが、日本の生活は素晴らしい経験で、自分も日本で何か

したいと考えるようになりました。ある英会話教室に勤めていたときに、日本の子どもたちがどんどん上達するのをうれしく思い、2006年4月にOasis英会話淵野辺を開講しました。今は講師が5人います」

どんな講座を設けていますか。

「1歳半から3歳までの親子クラス、3歳から6歳までの幼児クラス、小学生クラス、中高生クラス、成人クラス、個人レッスン、子どもと保護者が一緒に楽しむ親子レッスンなどの時間を設けています。幼児クラスでは図入りのカードを使って、物の名前や使われ方を教え、文章が付いた絵本も使います。また、どのクラスでも読み聞かせやリスニング、音読などを通じて流暢ように話し、聴き取る力を養成しています。講師の質問に生徒が答える形で読解力を伸ばし、文法の知識も深めていきます。私は障害児に強い関心を持っており、ダウン症の子どもたちを応援するチャレンジクラス、自閉症などの発達障害のある子どもたちを応援するスペシャルクラスも作ってニーズに対応しています」

授業料は？

「幼児・小学生クラスは週1回・60分授業で月謝は8400円、中高生クラスは週1回・60分授業で月謝は9500円です。年齢



サイモン先生を囲む笑顔いっぱい生徒たち

に制限の無いオープンクラスは月2回で月謝は4680円です。このクラスでは年齢差のある生徒と一緒に学び、実力のある生徒を目標にみんなが努力する効果があります。親子レッスンは幼児と保護者一組で1回800円です。兄弟割引として2人目は2割引、3人以上は5割引を実施しています。スペシャルクラスやチャレンジクラスについてはスケジュールも含めて保護者と相談して決めています。全クラス入会金無料です」

ご自分にとって日本でのビジネスにはどんな意義があるのでしょうか。

「数年前、生徒の数が減ったときがありました。その状態をどうすれば変えられるか、そのために何をしたらいいかと考え、ネットでの情報発信やメルマガを活用してみました。その効果はありました。ビジネスとしてどうすれば多くの人のニーズにこたえられるかを考え、工夫するのは大切な

ことだと思いました。日本の人たちはとても親切で優しく、私は生徒と一緒に時間を過ごす今の生活に満足していますが、ビジネスの面でもいろいろ考えることは自分のためになっていると思います」

日本人が英会話を学ぶ意義をどうお考えですか。

「社会のグローバル化が進み、これからも国際化が進展する中で、英語を学ぶことは世界の人たちと考えを伝え合い、気持ちを通わせるためにも大切だと思います。言葉は人と人とのコミュニケーションの手段です。言葉を学び、多くの人たちと理解し合えるようにすることは将来、ますます必要になるでしょう。私はその手助けをしたいと考え、Quality Education for good success（よりよい成功のための良質な教育）というモットーを掲げてレッスンしています。生徒たちが将来、この教室で学び、覚えたことを生かして素晴らしい人生を送ることを希望しています」



相模原市中央区鹿沼台1-7-7  
 トラスト・テック相模原ビル4F  
 ☎ 042-755-9826  
<http://www.oasis-education.jp/>



わが社の『いち押し』

(有)東洋木芸

建築の下地工事から

あらゆる家具製作まで

(有)東洋木芸は、職人の技を駆使した総合内装仕上げを業務にしています。昭和44年に創業し、昭和55年5月に法人設立しました。現在は相模原市中央区下九沢と愛川町角田に事業所を置き、それぞれ広さ約330平方メートルの工場を併設して自社製品の製造拠点にしています。

創業当初はオーディオやテレビのキャビネットの製造を中心業務にしましたが、時代の流れで木製キャビネットの需要の減少が見込まれる反面、戸建て住宅、マンションなど建築需要が増えるのを見込んで、15年ほど前から木製家具や内装へ業務を拡大しました。

ちょうどこの時期にもものづくりの職人として入社し、現在は2代目の代表取締役を務める田口雄樹氏(39)は、会社の経営の変転について、「いわゆる建築偽装などで経営環境が厳しい時期もあった。リストラ外注、工場の賃貸しなどの経営努力を重ねて苦境をしのいできた」と、先代経営者からの苦勞を振り返ります。

そして、田口氏が「今は下地工事からあらゆる家具製作まで手がけている」と話す

通り、業務拡大などの経営努力が実を結び、木製品専門だった時期に比べて売り上げは急増しています。躍進の基盤として長年に

わたり培って来た職人の技と、それを製品化する自社工場があることが大きな強みになっています。従業員は9人。工場内にはパネルソー、ルーター、プレス機、コンプレッサーなど多彩な機器と製造中の家具や内装品が立ち並んでいます。

「確かな技術を持つ木工職人が匠の技を

一般住宅、マンション、商業施設の木工需要に  
匠の技で応える職人集団

生かして木製家具、木製建具、造作材を製作し、塗装まで一貫して行っている。建築現場で造作大工、内装職人として現場施工を行うだけでなく、自社工場でも迅速かつきめこまやかな対応を重ねている。その意



2代にわたる技を駆使して作ったキャビネット

味で、当社はものづくりの職人集団」と、青年社長は歯切れよく語り

ます。

昨年の大震災直後は材料の供給不足な

どで仕事にも支障が出ましたが、今年に入ってから仕事量が回復し、一般住宅、マンション、商業施設などの業務を手がけています。しかし、同社長は建設業界の持ち直し傾向を手放して歓迎するだけではありません。



特製の物置棚

むしろ、より広い視野で木製品製造業界の問題点を指摘します。「人材を確保するのが課題」というのがその理由で、「これまで活躍してきた職人が高齢化しており、引退したりする人が増えている。以前、関東地域の建設業界は、東北地域から職人を受け入れてきたが、震災被災地復興に向けて、全国から東北へ人材を送る必要もあり、当社が関わる現場でも人材不足の心配を抱えており、人のやりくりにかなり気を遣う」と言います。

さらに長い目で見れば、日本の伝統的な木工技術をどう継承していくかという問題にもつながります。この問題について田口

さんは「20代から30代の若い職人、大工を育てていかなければならないと思う」と強調します。この言葉通り、自社での人材育成に取り組んでいることは言うまでもありません。そして、こうした営業姿勢は「大工と木工の仕事をつなぐことができる会社でありたい」という思いにつながっています。「何でも分業、分業という時代から、建築主のイメージを全体として形にできる業者が求められる時代になっているのではないかと」という感覚がこの言葉に込められています。別の表現をすれば、「使う人の思いと融合した制作家具や内装を作り上げたい」という発想であり、「この時代に合った本当に使いやすいものを新しい感性で形にしていきたい」という強い思いを言い表す言葉と言えるでしょう。

もともと都内での仕事が多かった東洋木芸社ですが、最近では地元の幅広い業者との関係を深め、相模原市内での仕事も増えています。「人との出会いが仕事にも生きています。確かな技術を持つ職人集団として木製家具や内装全般についてのどんな相談にも応じている」と若い経営者は、「職人集団」という言葉に力を含め自信の表情で語りま



相模原市中央区下九沢1106  
☎ 042-771-4360

役に立つ事業継続計画(BCP)の作り方⑥

～大規模地震などの緊急事態に備える～

(株)浜銀総合研究所 江嶋 哲也

●事業継続の対策を検討する

抽出した事業継続の課題に対して「事業継続の対策の検討」を行います。経営資源等の被害を軽減する対策、限られた経営資源で事業を継続する対策、従業員等の安全確保に必要な対策を考えます。

●限られた経営資源で事業を継続する対策

前月号のような経営資源に被害が出た場合、各業務の復旧にかかる見込時間が目標復旧時間内におさまらない経営資源等の洗い出しをしました。その対策として、以下のようものが挙げられます。

【要員】

- ・重要な事業に関わる業務を行うことができるように多能工化、業務の標準化、マニュアル化を進めると共に、各人が実施可能な業務を明確にする(スキルマップ等)
- ・社外からの応援者(取引先、ボランティア等)の役割、指示内容を明確にする

【施設・設備】

- ・社内の別の拠点を利用できるようにする
- ・他社による代替ができるようする
- 【情報システム】
- ・定期的に重要データのバックアップを取り、バックアップしたデータを安全な場所(耐火金庫、別拠点、外部のデータセンター等)に

保管する

- ・データの復旧ができるようにする
- ・情報システムを用いない、手作業の方法を準備する(マニュアル化、訓練)

【在庫】

- ・在庫の積み増し、分散して保有する
- ・設備の部品等で、調達に時間がかかるものを保管しておく

【仕入先など取引先】

- ・複数の仕入先、委託先を確保する

【電気・ガス・水道・通信等】

- ・非常用電源を準備する
- ・地下水を利用できるようにする
- ・衛星電話を準備する

【資金】

- ・給与や仕入代金の支払い等に必要な資金を確保する
- ・緊急事態発生時の資金調達方法を確認しておく

●被害を軽減する対策

そもそも経営資源等の被害を受けにくくする対策もあります。以下のようなものが挙げられます。

【耐震化や転倒・落下防止】

- ・建物の耐震性を確認し、耐震性に問題がある場合には耐震化工事や移転を行う
- ・設備やオフィス家具、サーバー等の転倒、在庫等の落下防止策を実施する

●その他の対策

従業員等の安全を確保する対策や復旧のため

に被害を把握する対策も重要です。既に防災計画や地震対応マニュアル等で定められている企業も多いと思いますが、今一度、内容の確認をするとよいでしょう。

【避難・誘導】

- ・避難場所とそこまでの避難経路を定める
- ・従業員だけでなく来訪者にもわかるように掲示する

- ・火災や爆発の恐れのある設備の停止等、二次災害の防止策を定める
- ・負傷者の応急手当、搬送担当者を定める

- ・定期的に避難・誘導の訓練をすることにも、避難経路の安全性(通路が転倒した書棚で塞がれないか等)を確認する

【情報収集】

- ・従業員等の安全確認方法(実施者、連絡方法、まとめ方)を定める
- ・社内の被害状況を確認する方法(実施者、チェックリスト等)を定める

【備蓄品】

- ・救護資機材(ヘルメット、医薬品、救急セット、ボール、ハンマー、拡声器等)を確保する
- ・生活物資(3日分の水、食料、簡易トイレ、毛布等)を確保する
- ・必要数量があるかどうか、消費期限が切れていないか等を定期的に確認する

【プロフィール】

神奈川県内の中小企業に対する、BCPや防災マニュアルの作成支援のほか、神奈川県などの自治体によるBCPに関する調査やBCP作成ガイドの作成にも携わる。

**新開発** 家庭のお風呂で温泉治療!!

厚生省許可医薬品

**【効能】** 神経痛・リュウマチ・月経痛・冷性切傷・痛風・産前産後・打撲・捻挫・湿疹・凍症・皮膚亀裂・神経衰弱

お祝い引出物 御葬儀即返し引出物

受付時間 AM10:00～PM6:00 (フリーダイヤル)

0120-867-749

電話1本で訪問させていただきます。

**相模物産株式会社** 相模原市中央区上溝1878(全農ミート前) TEL 042(755)3521(代)

ゆつたり 300人

設備内容 控室・バスルーム付日本間3室

大・中・小あわせて3斎場 (葬儀に対して使用料無料)

= 大駐車場完備(150台) =

24時間年中無休

0120-42-9039 http://www.ito-tenpan.com

葬祭総合センター (株)伊藤典範

いとう ばん 直営斎場 白雲殿 雲紫殿

相模原のお店・企業版  
「インターネット活用術」⑥

有限会社コウチャ 代表取締役 藤田 実

■パソコンのデータは必ずバックアップ

前はWebサーバーのバックアップについて紹介させて頂きましたが、手元で使うパソコンについてもバックアップは必須です。これまでも、急にパソコンが壊れて泣く泣くデータをあきらめたことがある方がかなりいらっしゃるのではないのでしょうか。特にハードディスクはいつか必ず壊れるものと思っただけバックアップを行うようにして下さい。自分しか持っていないオリジナルのデータはバックアップが無いと永遠に失われてしまいます。

■クラウドストレージサービスを利用

今人気のインターネットサービスに「Dropbox」や「SugarSync」といったクラウドストレージサービスがあります。あらかじめ登録してパソコンに同期ソフトを設定しておく、パソコン内の所定のディレクトリにあるデータをサーバーに転送し、その後パソコン内のファイルを更新しても自動的に同期しておいてくれるサービスです。インターネットに繋がった状態であれば、都度操作しなくてもいいのと同じように同期されているというのがポイントです。毎回コピー操作を手動で行うバックアップではいつのまにか面倒になって行わなくなってしまう、しばらくの間には数ヶ月前の

コピーしかないということになってしまいますが、これらのサービスではそういった心配はありません。また、単にファイルのコピーをアップロードするだけでなく、複数のパソコンと同期したり、他の人への共有ディレクトリを作ることでもできます。最新のファイルだけでなく古いファイルの状態に復元することもできるので、間違えて書き替えてしまったり、消してしまったファイルを取り戻すことも可能です。それぞれ現在は2GBまでは無料で使えますので、まず使ってみて容量が足りないと思ったら有料オプションを利用するのが良いでしょう。

■バックアップ専用ソフトを利用

パソコン用のバックアップ専用ソフトを利用する方法もあります。Macでは、標準機能の「TimeMachine」が便利です。外付けハードディスクを接続し起動すると、1時間おきに外付けハードディスクにコピーが取られ、書き替えてしまったり削除してしまったファイルを以前の状態に復活させることもできます。同じハードディスクを接続すると自動的にバックアップも行われるため、コピー操作を意識する必要はありません。Windowsでもシンプルなバックアップ機能が標準搭載されていますが、有償ソフトを使うことで定期的に高度なバックアップを取ることができます。「Acronis True Image」や「ファイナルタイムラインバックアップ」というソフトを試してみよう。

「夢と未来に向けて」  
かながわの中小企業を応援します！

神奈川県信用保証協会

●保証ホットラインを実施しています

神奈川県信用保証協会は、相模原商工会議所と連携し、「保証ホットライン」を実施しています。商工会議所にご相談に来た中小企業の皆さまのうち、内容が信用保証に関する相談の場合、商工会議所が当協会の担当者を紹介します。

●診断士経営・金融相談を実施しています

中小企業診断士(当協会職員)が、経営のお悩みにお答えします。

- ・創業したい
- ・財務面でのアドバイスが欲しい
- など、お気軽にご相談ください。

■実施日時

毎週金曜日(祝日・年末年始を除く)  
午前9時～12時  
午後13時～17時

■場所

神奈川県中小企業センター4階  
(横浜市中区尾上町5-80)

●保証商品については、左記までお気軽にお問い合わせください。

【お問い合わせ先】

神奈川県信用保証協会 相模原文所  
042-752-0057  
http://www.cgc-kanagawa.or.jp

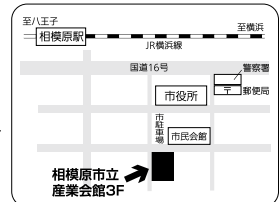
～夢と未来に向けて～  
かながわの中小企業を応援します！

信用保証協会は、事業資金を借入するときの「公的な保証人」となり中小企業をサポートします。

保証商品の詳しい内容などお気軽にお問い合わせください。

神奈川県信用保証協会

相模原文所 TEL: 042(752)0575  
http://www.cgc-kanagawa.or.jp



相模原市 峰山霊園 墓石注文受付中

地元だからできる信頼と完全なアフターサービス



全優匠 全優石認定  
全国優良石材店  
外柵、石塔などの建築に関する保証の「保証書」を発行します。  
霊園総合案内センター  
Tel 042-747-5154

神奈川県石材株式会社

本社 〒252-0324 神奈川県相模原市南区相武台1-25-7  
ホームページアドレス: http://www.kanagawa-sekizai.co.jp

0120-00-1514

電話受付時間  
午前9時～午後5時・火曜定休

Active5 内部団体トピックス

青工研 海外で通用するビジネスモデルを！  
海外視察例会第一回事前学習会

相模原市青年工業経営研究会(吉田英訓会長)では7月31日、海外視察例会第一回事前学習会を行いました。

10月に実施する海外視察例会(実行委員長・秋山直樹新光ネームプレート(株)代表取締役社長)では、フィリピン視察を予定しており、事前学習会では、この視察をより学びのあるものにするために、事前にチームに分かれてビジネスモデルの作成準備を行いました。また、日本貿易振興機構(ジエトロ)より、2名の講師を

迎え、フィリピンの経済状況や商習慣を学びました。

作り上げたビジネスモデルは海外視察や帰国後の外部専門家を招いてのビジネスモデル発表会で検証します。会員はこれらの活動を通じ、視野や考え方を広げ、実現性の高い新規ビジネスモデル作成手法を学ぶことを目標としています。



講師の説明を熱心に聞く会員

都産研 相模湖の観光資源を視察

相模湖商工会青年部と交流会開催

都市産業研究会(中嶋幸夫会長)では8月20日、相模湖商工会青年部との交流を兼ねた研究会及び懇親会を開催し、両会からあわせて30名の会員が参加しました。

研究会は、相模湖の観光資源である「さがみ湖リゾートプレミアム



交流会であいさつする中嶋会長

フォレスト」、「遊覧船」、「小原宿本陣」の3施設を実際に視察し、その魅力を体験しました。さがみ湖リゾートでは、施設の開発経緯の説明を受け、子供に大

最後には、県内に建物として残る唯一の本陣である小原宿本陣を訪問し、当日は敷地内での発掘調査が行われた後で、文化財としての希少性を知る機会となりました。

研究会終了後に行われた交流会で、中嶋会長は、「同じ市内でも、風光明媚な相模湖を肌で感じる良い機会となりました。相模湖商工会青年部さんと、都市産業研究会、そして両団体と交流の深い商工会議所青年部の有志と交流の場を設けられたことを大変うれしく思います」とあいさつしました。

女性会 新入会員募集中!

女性会(猪熊幸江会長)は、商工会議所内部団体として、女性経営者の資質向上や商工業の振興、会員間の連携・親睦を深めるとともに、社会福祉の増進に寄与することを目的に活動しています。



東京ガス横浜研究所視察研修(6/21)

市民まつりへの出店や各種研修会の実施、神奈川県内や全国女性会との交流等、年間を通じて様々な事業を行っております。活動方針は「福祉と環境」をテーマに掲げ活動しており、年末に企業等から提供いただいたカレンダーを販売して子供たちの教育支援に役

近未来研 タイ海外研修の視察訪問先を決定

近未来技術研究会(西澤勇司会長)は10月に実施する「移動例会 タイ海外研修」の視察研修先として首都バンコクから南東に60km圏内にあるアマタナコーン工業団地にある東京濾器(株)タイ工場などを訪問することを決定しました。アマタナコーン工業団地は500を超える企業が進出し、その内、日系企業が7割近くを占め、主に自動車部品、電機、消費財、軽工業関連の企業が集積しており、日本食を提供する食堂や高級アパートも設置されています。日系企業に馴染み深いアマタナコーン工業団地を視察することにより、日系企業の海外進出の現状をじかに感じられる視察研修を予定しています。

青年部 新しい仲間を募集

部員募集

青年部(長谷川光明会長)では、新しい仲間を随時募集しております。入会資格は左記のとおりです。  
①事業所が相模原商工会議所会員企業であること

②満年齢で18歳以上45歳以下の経営者または従業員であること  
主な活動内容としては、相模の大風祭りなど市内の地域振興活動への参加(写真)や、全国の青年部員との交流会、研修会、月2回の定例会議などを行っております。青年部活動を通して人と人との交流の幅が広がるとともに、青年部員でしか体験することができない貴重な活動もあります。興味のある方やお知り合いを紹介いただける方は、お気軽にお問い合わせ下さい。



年会費は2万4千円。なお、年度途中の入会は月割りとなります。

相模原商工会議所 青年部事務局  
042-1753-8136

立てるチャリティカレンダー事業や、児童養護施設との交流などを行っています。  
当商工会議所会員事業所の女性経営者または経営に携わる女性の方なら誰でも入会できます。ぜひ一緒に活動してみませんか。  
詳細は女性会担当までお問い合わせ下さい。  
042-1753-8135

## 第7回 職業大テクノフォーラムのご案内

日時：平成24年10月16日(火) 16:00～17:50(開場15:00) 懇談会18:00～19:30  
 場所：職業能力開発総合大学校 本部棟1階第1会議室 ほか 定員：30名

### ◎プログラム

1. 基調講演 (16:05～16:45)
  - ①古川勇二校長「光合成燃料電池 –その研究開発と特許請求項–」
  - ②市川修准教授「レンジエクステンダー式電気自動車の開発」
2. 研究室紹介 (16:50～17:50) 研究室紹介後は、懇親会にての意見交換を予定しております。  
 ※その他、ご希望の方へは学内見学会 (15:00～16:00) もご案内しております。

紹介研究室	テーマ
機械システム工学科 和田 研究室	【トライボシステム (超精密加工) のAEによる認識と評価】 AE法による加工状態モニタリング技術の実用化、超精密加工分野への展開
電子情報システム工学科 松嶋 研究室	【誤り訂正符号化技術・暗号化技術・通信方式】 誤り訂正符号化技術や暗号化技術、光通信 (光CDMA) の多重化方式の研究
建築システム工学科 鈴木 研究室	【木質構造の構造安全性と構造性能評価法】 耐震や制振等の構造性能評価や居住性能評価、木質構造の合理的な構造設計法

お問い合わせ・お申込先は・・・

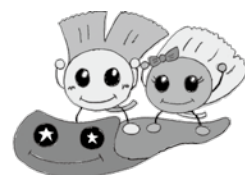
職業能力開発総合大学校 教務課技術支援係 〒252-5196 相模原市緑区橋本台4-1-1

URL : <http://www.uitec.jeed.or.jp> ☎ : 042(763)9034 MAIL : [kyoumuka@uitec.ac.jp](mailto:kyoumuka@uitec.ac.jp) ☆お気軽にご連絡下さい!

神奈川県立相模原中央支援学校からのお知らせ

# 子どもの未来をみんなで創る

—本校のキャリア教育をご覧ください—



### [学校見学会のお知らせ]

- 日時：10月25日 (木) 10:00～11:30
- 場所：相模原中央支援学校 大会議室 (2階)
- ※見学につきましては随時ご相談ください。

### —相模原中央支援学校はこんな学校です—

平成23年4月に開校した、視覚、聴覚、知的、肢体の4つの教育部門があります。視覚・聴覚教育部門は、幼稚部・小学部・中学部があります。また、乳幼児教育相談も実施しています。知的・肢体教育部門は、小学部・中学部・高等部があります。



問い合わせ先

副校長 田中

住所 相模原市中央区高根1-5-36

☎ 042-768-8512



# 大野もんじえ祭り



盛大に打ち上げられた花火

大船渡市と友好の絆を深めた  
相模大野駅周辺商店街から出店した35の  
屋台と、プロアマミュージシャン15バンド  
による迫力あるJAZZ演奏が一体になっ  
た相模大野地区最大の夏のイベント、「第  
8回相模大野もんじえ祭り」(主催 大野  
もんじえ祭り実行委員会)が8月25日、26  
日の2日間、相模大野中央公園を会場に開  
催され、延べ8万2千人の過去最高の来場  
者で賑わいました。  
今年、被災地支援の一環として相模原  
市の銀河連邦共和国の友邦である岩手県大  
船渡市から大船渡飲食店組合が招待され、  
「大船渡さんまテリヤキバーガー」を販売  
しました。この商品は、ミンチにした大船  
渡特産のサンマをパテに使ったハンバーガ  
ーで、復興への思いが込められた1000  
食は、26日の夕方には完売するほどの人気  
となりました。  
今年も多くの来場者を魅了した祭りは、  
最後に盛大な花火を打ち上げ閉幕しました。



前回おおのジャズ クルージングでの熱演

相模大野駅周辺商店街連合会(会長 篠  
田清)では、「ジャズ」をキーワードにし  
た様々なシテイセールス事業を展開して  
います。その一環として、本年2月に続き、  
9月16日(日)には2回目となる「おおのジ  
ャズクルージング2nd」が開催されます。  
このイベントは、ジャズを街の「ウリ」  
にして企画された一夜限りのジャズライブ  
で、商店街18の飲食店をライブ会場にして  
午後5時から開催されます。ぜひ、ジャズ  
と音楽をお楽しみくださいませ。  
なお、前売り券(1500円)は、それ  
ぞれの参加店舗で販売しています。  
詳細は、ホームページをご覧ください。  
<http://sagami-ono.jp/jazz>

すてきな料理 おいしい音楽  
**おおのジャズ  
クルージング 2nd**  
**開催!**

おいしい おもてなし Foods Entertainment

Foods Entertainment  
WE WILL PROVIDE DELICIOUS FOODS AND PRODUCTS  
OF HIGH QUALITY TO OUR CUSTOMER EVERY DAY.

相模原店  
☎042-744-1234  
1F.食料品・生活雑貨/2F.衣料品  
営業時間  
1F/あさ9:00~よる24:00 2F/あさ10:00~よる21:00

相模大野店  
☎042-767-1600  
(小田急相模大野ステーションスクエア内)  
営業時間  
あさ9:00~よる23:45

**検定試験のご案内**

**第196回 珠算能力検定試験**

試験日 10月28日(日)  
申込期間 9月10日(月)~14日(金)  
申込方法 窓口にてお申し込みください  
受付時間 9時~17時  
受験料 1級:2,040円 2級:1,530円 3級:1,330円  
試験会場 相模原市立産業会館

【お申し込み・お問い合わせ先】  
共済検定課 ☎042-753-8134

SAGAMIHARA SAGAMIHARA

ナイスガイド 子育てガイド

ナイスガイド+子育てガイド  
広告協賛募集中!!

「電子ブック」化で、広告ページへの  
リンクが可能に!

Link

登録されているURLには  
リンク設定が可能

広告掲載による  
メリットがUP!

SOIN  
相模原市印刷広告協同組合

広告掲載者様には自社ホームページのアクセス数増加  
広告効果の拡大が期待できます。

お問合せ TEL.042-776-6100 FAX.042-776-5656  
<http://www.soin.or.jp/> 相模原市印刷広告協同組合 検索

## 新会員紹介

(平成24年7月1日～7月31日)

※事業所のご希望により掲載していない場合もあります。

部会	事業所名	代表者名	住所	電話番号	事業内容
商業	(株) K A H	横田 邦彦	南区鵜野森2-28-8-408	042-705-4461	エクステリア資材(タイル、レンガ)卸売業
工業	(株) チャレンジ	藤山 和彦	中央区上溝3124	042-753-2176	半導体関連装置製造及び輸出
サービス業	i n g	篠崎 忠司	南区相模大野8-10-2 ハイツウエルネスII101	042-810-6839	エステ ダイエット、フェイシャル
サービス業	学研CAIスクール 相模原中央校	小柳 聡	中央区清新8-1-5	042-707-8932	学習塾 小・中学生への学習指導
サービス業	司法書士間々田昇事務所	間々田 昇	南区相模大野8-2-2 サンシティビル	042-748-5885	司法書士
サービス業	スポーツクラブ ルネサンス相模大野	丸山 正明	南区相模大野7-19-1	042-702-0303	ジム・スタジオ・テニス・ゴルフ・スカッシュ
サービス業	(有) ハヤシ美掃	林 大介	南区双葉2-10-43	042-747-0884	建物清掃 スリッパガードシステム、パン料理教室
サービス業	(株) ピー・アイ・イー	竹村 政彦	南区相模台2-2-4	042-744-1650	プログラム作成
建設業	清水防 水	清水 義臣	南区下溝2526-1 サンガーデン下溝B203	050-3349-5714	屋上、バルコニーの防水、外部シール工事などの防水業
建設業	八洲開発(株)	百瀬 尚道	中央区中央3-7-6 KSビル202号	042-704-0841	建屋解体、外構

### 第90回新技術開発助成(第2次)募集のご案内

新技術開発助成は、公益財団法人 新技術開発財団が中小企業の皆様が研究開発された新技術を実用化するにあたり、その研究開発費用の3分の2を助成する制度です。

募集期間：10月1日(月)～20日(土)

募集要項の詳細は、下記ホームページをご覧ください。

<http://www.sgz.or.jp>

お問い合わせ先：公益財団法人 新技術開発財団  
☎ 03-3775-2021

大募集

はやぶさの故郷

「潤水都市さがみはらフェスタ2012」

銀河連邦友好交流25周年記念

### 『物産コーナー』出展者募集!

開催日：11月24日(土)、25日(日)

会場：相模総合補給廠内

出展料：3～5万円(費内訳5より)

※応募多数の場合は調整をさせていただきます。

技術・製品・商品・サービスをPRするチャンス!!

【お問い合わせ先】産業振興課 ☎ 042-753-8136

資格取得で悩む解消  
—安全を支える資格—

日立建機教習センター神奈川教習所

神奈川労働局長登録教習機関

※技能講習 フォークリフト・クレーン他  
※特別教育 ※安全教育

土・日  
も有ります

助成金の活用が出来ます  
建設教育訓練助成金  
生涯能力開発給付金

〒252-0206  
相模原市中央区淵野辺2-5-8  
TEL 730-6716 FAX 730-6717

従業員が安心して働く為の資格です

鉄筋コンクリート造 高性能 省エネ賃貸マンション

選ばれる理由がここにあります

<http://www.asahi21.co.jp>



朝日建設株式会社

神奈川県相模原市中央区淵野辺4丁目16番14号  
TEL 042-753-5077

資料 フリーダイヤル  
請求は 0120-18-0955

地域と共に歩み、安心安全なマンション造りを提供します

